

Catalogue des
animations
pédagogiques
labellisées
Natur@ROUBAIX



VILLE DE

ROUBAIX

Edito

Les animations figurant dans ce catalogue ont été sélectionnées pour la qualité de leur contenu pédagogique et pour la pertinence des notions apportées autour du développement durable (EEDD).

Elles sont issues d'une sélection réalisée, depuis 2012, par une commission composée de représentants de l'Education Nationale, de structures professionnelles en Education à l'Environnement et au Développement Durable (Graine Pays du Nord, Espaces Naturels Régionaux, Centre Régional d'information et de Documentation de la MRES de Lille), des services Education et Développement durable de la Ville de Roubaix.

La méthodologie de travail a été entièrement construite autour du cahier technique élaborée par les Espaces Naturels Régionaux « Comment créer une animation », adaptée à la réalité du territoire roubaisien.

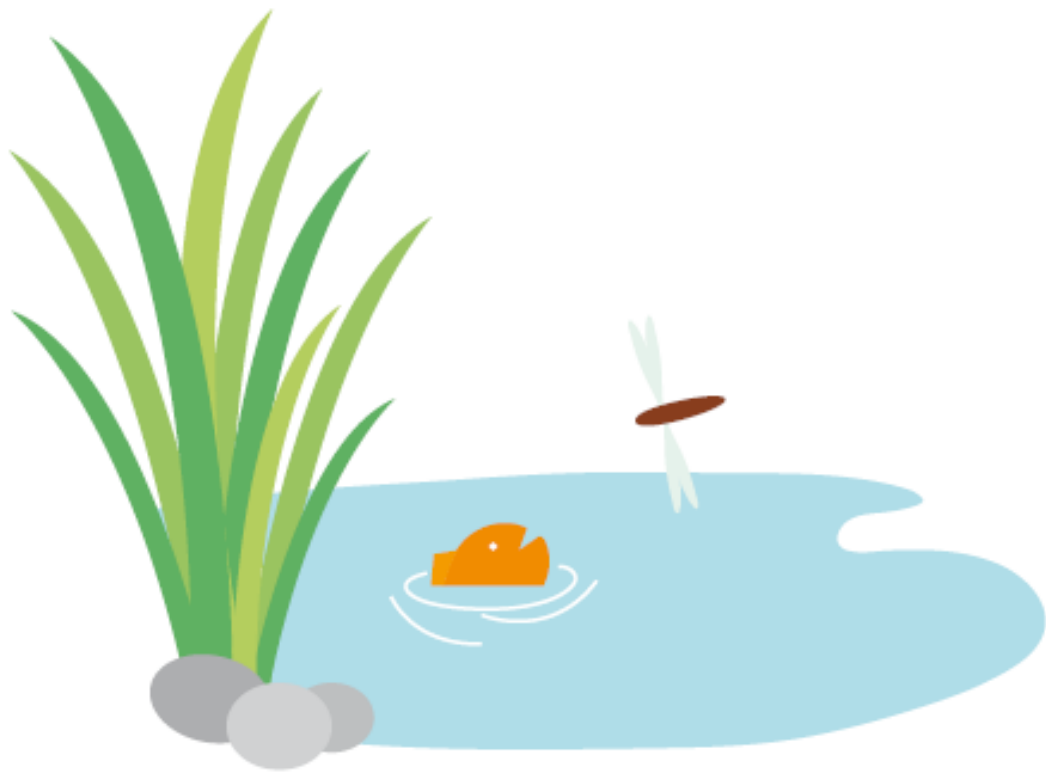
Nous vous invitons à parcourir ce catalogue qui vous donnera de nombreuses pistes afin de construire vos projets éco-pédagogiques.

Pour aller plus loin, contact :

Service Développement durable de Roubaix
Hôtel de Ville, Grand Place
03.20.66.47.72
svarlet@ville-roubaix.fr
www.roubaixdurable.fr
www.roubaixzerodechet.fr



Biodiversité



Les écosystèmes aquatiques

Les écosystèmes aquatiques sont constitués de deux types de milieux :

- les zones à eau stagnante (mares, prairies humides, ...)
- les cours d'eau (rivières, canal, ...)

Les activités humaines ont amené à modifier les tracés des cours d'eau et ont fortement contribué à leur pollution.

Hormis autour du canal, très peu de zones humides sont représentées à Roubaix. Or ces milieux de vie sont très riches de biodiversité. Poissons, insectes aquatiques, oiseaux et chauves-souris, ..., vous verrez que même au sein d'une zone très urbanisée comme Roubaix, il y a beaucoup d'espèces à découvrir !

La mare

Structure : Jardin de Chlorophylle

Durée : 1h30



Objectif général de l'animation : Découvrir l'écosystème mare

Cycle 3

Déroulé de l'animation

Accueil

La mare est un extraordinaire milieu de vie

Moyen : dialogue

Séance 1

La mare est un milieu humide, naturel ou artificiel

Moyen : Dialogue

Séance 2

Elle accueille une flore particulière

Moyen : observation et utilisation de fiches de détermination

Séance 3

Elle abrite une faune riche et diversifiée

Moyen : pêche, observation dans boîtes loupes et utilisation de fiches de détermination

Séance 4

Les habitants de la mare sont adaptés à leur milieu

Moyen : observation dans des boîtes loupes et projection sur écran

Séance 5

La mare est un écosystème complexe

Moyen : dessin d'après observation

Séance 6

Evaluation : feriez-vous une mare chez vous ?

Moyen : dialogue

Catalogue des animations
labellisées NaturaROUBAIX

En partenariat
avec

Oh la mare

Structure : Ajonc

Durée : 2h00



Objectif général de l'animation : Découvrir l'écosystème mare, connaître pour protéger la nature

Cycle 3

Déroulé de l'animation

Accueil

La mare est un extraordinaire milieu de vie

Moyen : dialogue

Séance 1

La mare est un écosystème abritant une faune et une flore particulière

Moyen : observation et manipulation de matériel scientifique

Séance 2

Comment arrivent les animaux dans la mare ? Comment s'y sont-ils adaptés ?

Moyen : pêche, observation et utilisation de fiches de détermination

Séance 3

Les plantes aquatiques, fonctions et spécificités

Moyen : observation et utilisation de fiches de détermination

Séance 4

Le monde de la mare

Moyen : dialogue

Séance 5

La mare est un écosystème complexe qu'il faut préserver

Moyen : dialogue, échange et réflexion autour de la préservation des mares

Séance 6

Evaluation : qu'avez-vous retenu ?

Moyen : dialogue

Catalogue des animations
labellisées NaturaROUBAIX

En partenariat
avec

Les habitants du canal

Structure : Maison de l'Eau, de la Pêche et de la Nature

Durée : 2h00



Objectif général de l'animation : Observer de près les espèces qui constituent la macrofaune aquatique. Savoir les décrire et les classer selon des critères physiques et comportementaux

Cycle 2

Déroulé de l'animation

Accueil

La vie aquatique est riche en biodiversité

Moyen : dialogue. Recueil des représentations initiales

Séance 1

Les êtres vivants sont classés selon des critères spécifiques comme leur morphologie. C'est la diversité du vivant

Moyen : présentation visuelle au tableau

Séance 2

La classification est une manière ordonnée de classer le vivant selon des critères précis

Moyen : sous forme de jeu , les élèves en groupe classent les échantillons vivants en 4 groupes

Séance 3

Chaque animal a des particularités physiques et comportementales

Moyen : observation d'échantillons vivants, de fiches identité et initiation au dessin scientifique

Séance 4

Certains animaux sont trop petits pour être observés à la loupe

Moyen : observation d'échantillons vivants via une loupe binoculaire (adultes, larves, œufs, ...)

Séance 5

Evaluation : Saviez-vous qu'il existait autant de forme de vie dans l'eau ? Qu'avez-vous découvert ?

Moyen : échange et dialogue

Catalogue des animations
labellisées NaturaROUBAIX

En partenariat
avec

Prélèvements de la faune aquatique

Structure : Maison de l'Eau, de la Pêche et de la Nature

Durée : 2h00

Objectif général de l'animation : Découverte des espèces vivantes qui constituent la macrofaune aquatique



ANIMAS 2013

Déroulé de l'animation

Accueil

Il existe de nombreux petits habitants près de chez vous / dans les milieux aquatiques urbains

Moyen : dialogue

Séance 1 (réservée aux cycles 3)

Les espèces ne vivent pas aux mêmes endroits

Moyen : Dialogue

Séance 2

Il faut se protéger avant de réaliser les prélèvements

Moyen : manipulation des équipements

Séance 3

Découvrir que dans tout milieu aquatique, il y a de la vie

Moyen : pêche, observation dans un aquarium

Séance 4

Tri des échantillons

Moyen : manipulation, classement des individus par espèces et observation dans des boîtes loupes

Séance 5 (réservée aux cycles 3)

Comprendre les impacts des espèces invasives animales sur le milieu de vie des espèces autochtones

Moyen : balade et dialogue

Séance 6

Evaluation : Connaissez-vous toutes ces espèces ? Qu'avez-vous découvert ?

Moyen : dialogue

Catalogue des animations
labellisées NaturaROUBAIX

En partenariat
avec



Je mène l'enquête

Structure : Maison de l'Eau, de la Pêche et de la Nature

Durée : 2h00

Objectif général de l'animation : Découvrir de manière ludique la faune aquatique (espèces piscicoles et macrofaune), ses comportements et son milieu de vie



Cycle 2

Déroulé de l'animation / Jeu

Accueil

La vie aquatique se présente sous de multiples formes. Lesquelles ?

Moyen : dialogue

Séance 1 – Lancement du jeu

Les espèces aquatiques peuvent s'attaquer les unes aux autres et font partie d'une chaîne alimentaire

Moyen : utilisation d'un code afin de regrouper l'ensemble des suspects

Séance 2

Toutes les espèces ont des modes de vie et une biologie différente

Moyen : Elaboration de fiches d'identité à partir de supports ludiques type « enquête policière »

Séance 3

Les espèces se divisent en plusieurs familles qui ont chacune leurs particularités

Moyen : Regroupement des espèces par famille à partir de fiches d'identité

Séance 4

Selon les contextes aquatiques, différentes espèces peuvent agir sur une chaîne alimentaire.

Moyen : Détermination du coupable grâce à un dernier indice.

Séance 5

Evaluation : Les espèces sont très différentes et pourtant très liées. Elles forment un tout appelé Biodiversité.

Moyen : dialogue



Catalogue des animations
labellisées NaturaROUBAIX

En partenariat
avec

La vie sous l'eau

Structure : Maison de l'Eau, de la Pêche et de la Nature

Durée : 2h00

Objectif général de l'animation : Découvrir de manière ludique la faune aquatique (espèces piscicoles et macrofaune), ses comportements et son milieu de vie



Cycle 3

Déroulé de l'animation

Accueil

Sous l'eau la vie est multiple et extraordinaire

Moyen : dialogue

Séance 1

La végétation aquatique est composée de plantes diverses et d'algues

Moyen : observation de la végétation des bords d'eau et dans l'eau avec un aquascope

Séance 2

La diversité de la faune aquatique : la macrofaune

Moyen : observation avec aquascope d'animaux aquatiques, déplacement, aspect général, lieu de vie, ...

Séance 3

Observons la macrofaune de plus près...

Moyen : observation d'animaux vivants en boîte d'échantillonnage et à la loupe

Séance 4

La chaîne alimentaire aquatique (producteurs, consommateurs et décomposeurs)

Moyen : jeu de rôle en 4 groupes

Séance 5

Evaluation des acquis, notamment des relations entre les espèces

Moyen : poster, vignettes et échange avec l'animateur

Catalogue des animations
labellisées NaturaROUBAIX

En partenariat
avec



Les insectes et petites bêtes

Le jardin et la maison abritent de nombreuses espèces de petits animaux. Dans un jardin où règne la biodiversité, on trouve plus de petits animaux que n'importe quel biotope « sauvage », et la maison offre un abri à des animaux qui ne pourraient pas survivre à l'extérieur sous nos climats.

Dans les jardins, souvent, les produits chimiques détruisent les espèces inoffensives, voire utiles (maillon indispensable des chaînes alimentaires, aération du sol, pollinisation des fleurs pour de plus beaux fruits et légumes, ...). Les produits chimiques perturbent l'équilibre naturel qui permet une vie animale riche et variée. Laisser un coin du jardin en friche afin de créer un lieu d'expérience pour la « nature sauvage », couplé avec quelques aménagements légers et faciles à mettre en œuvre, restent les meilleurs moyens pour observer les insectes et petites bêtes du secteur.

Petites et grosses bêtes du jardin

Structure : Maison du Jardin

Durée : 1h30



Objectif général de l'animation : Quels sont les animaux qui habitent le jardin et quelles sont leurs utilités ?

Déroulé de l'animation

CYCLAS 2

Accueil

Collecter les représentations initiales des enfants
Moyen : dialogue autour du jardin

Séance 1

Les animaux du jardin et leurs rôles, le jardin est un écosystème
Moyen : jeu de cartes « qui suis-je ? »

Séance 2

Qui mange qui ? Comprendre les notions de prédateur et de proie, de chaîne alimentaire et de lutte biologique
Moyen : jeu de rôle et coopération

Séance 3

Les auxiliaires du jardinier. Classer les ennemis et amis du jardinier.
Apprendre à nuancer
Moyen : dialogue, raisonnement

Séance 4

Où logent les animaux du jardin ? la diversité des milieux et de leurs habitants
Moyen : plateau de jeu, cartes

Séance 5

Les moyens d'accueil des amis du jardinier. Inventaire des milieux
Moyen : fiche d'exploration individuelle

Séance 6

Agir pour accueillir une faune diversifiée au jardin. Choix d'une action à mettre en œuvre (niche, semis, gîte, ...)
Moyen : mode d'emploi, fiche technique et mise en œuvre

Séance 7

Evaluation : récapitulation des savoirs acquis durant l'activité
Moyen : dialogue

Catalogue des animations
labellisées NaturaROUBAIX

En partenariat
avec

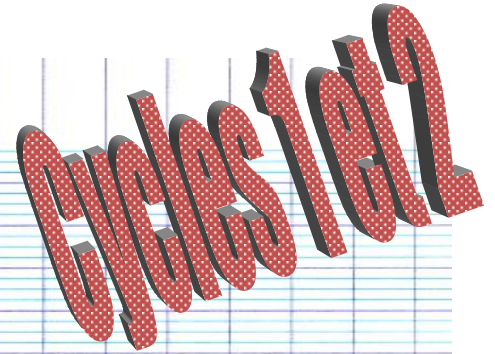
A la rencontre des abeilles

Structure : Ferme Dehaut

Durée : 2h00



Objectif général de l'animation : Je découvre le monde des abeilles et leur impact dans mon alimentation.



Déroulé de l'animation

Accueil

Explication de l'activité

Séance 1

Découvrir le mode de vie d'une abeille et la hiérarchie au sein de la ruche

Découvrir l'importance des abeilles dans la biodiversité

Moyen : jeu de cartes, découverte des parties de la ruche

Séance 2

Découverte des produits de la ruche

Moyen : activité sensorielle (miel, pollen, cire)

Séance 3

Découverte du matériel spécifique à l'apiculture et visite d'une ruche en activité

Moyen : visite du rucher avec équipement (vareuses)

Séance 4

Découverte des fleurs et lien avec l'activité des abeilles

Moyen : sous forme de rallye

Séance 5

Evaluation : récapitulation des savoirs acquis durant l'activité

Moyen : dialogue

Catalogue des animations
labellisées NaturaROUBAIX

En partenariat
avec

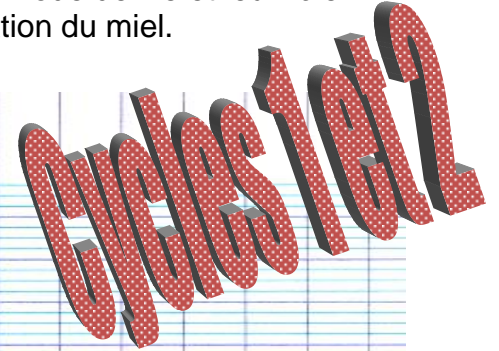
Les abeilles

Structure : Jardin de Chlorophylle

Durée : 2h00



Objectif général de l'animation : découvrir les abeilles, leur mode de vie et leur rôle dans notre environnement. Connaître le processus de fabrication du miel.



Déroulé de l'animation

Accueil

L'abeille est un insecte, rappel sur « qu'est-ce qu'un insecte ? »
Moyen : dialogue

Séance 1

Découverte des parties de la ruche et du rôle de chaque abeille
Moyen : visite In Situ

Séance 2

Découvrir ce que produisent les abeilles
Moyen : Observer, toucher, sentir et manipuler (panneaux, cire)

Séance 3

Connaître les procédés et le matériel d'extraction du miel
Moyen : observation du matériel et désoperculation d'un cadre rempli de miel

Séance 4

Observer les abeilles dans leur milieu
Moyen : observation du rucher, équipés de vareuses

Séance 5

Evaluation : l'abeille et les insectes sont indispensables pour les plantes, donc pour l'homme
Moyen : dialogue

Catalogue des animations
labellisées NaturaROUBAIX

En partenariat
avec

Chasse aux petites bêtes

Structure : Jardin de Chlorophylle

Durée : 2h00



Objectif général de l'animation : Apprendre à collecter des petits animaux, aborder la notion de classification

Cycle 2

Déroulé de l'animation

Accueil

Les petites bêtes du jardin sont nombreuses et différentes
Moyen : dialogue

Séance 1

Comment capturer les petites bêtes et surtout où les trouver ?
Moyen : instructions techniques données par l'animateur

Séance 2

Chasse aux petites bêtes
Moyen : prélèvements dans les différents milieux du jardin grâce aux boîtes loupes, aspirateurs à bouche, petites pelles...

Séance 3

Les animaux du jardin sont très différents (forme, déplacement, ...)
Moyen : observation des captures grâce à un vidéo-projecteur et notion de classification

Séance 4 (obligatoire pour les cycles 3)

Je dessine ma petite bête
Moyen : observation et dessin scientifique

Séance 5

Evaluation des acquis et libération des animaux dans leur milieu
Moyen : dialogue

Catalogue des animations
labellisées NaturaROUBAIX

En partenariat
avec

Découverte des insectes

Structure : Jardin de Chlorophylle

Durée : 2h00



Objectif général de l'animation : connaître les caractéristiques des insectes, connaître différentes espèces et leurs milieux de vie



Déroulé de l'animation

Accueil

Les petites bêtes du jardin sont nombreuses et différentes
Moyen : dialogue

Séance 1

Connaissez-vous des insectes ?
Moyen : dialogue, manipulation de photos et première classification

Séance 2

Quelles sont les caractéristiques communes aux insectes et comment les différencier des autres animaux ?
Moyen : dialogue et fiche technique

Séance 3

Notion générales autour des insectes (quels lieux de vie, biologie, adaptations, ...) ?
Moyen : dialogue

Séance 4 (option pour les cycles 3)

Observation d'insectes vivants en vivariums
Moyen : observation et dialogue

Séance 5

Evaluation des acquis
Moyen : dialogue

Catalogue des animations
labellisées NaturaROUBAIX

En partenariat
avec

Les niches à insectes

Structure : le Jardin de Chlorophylle

Durée : 2h00



Objectif général de l'animation : Beaucoup d'insectes nous sont utiles. Il est possible de les accueillir en construisant des abris adaptés

Cycle 2

Déroulé de l'animation

Accueil

Les petites bêtes du jardin sont utiles
Moyen : dialogue

Séance 1

Les caractéristiques morphologiques des insectes
Moyen : discussion avec supports visuels

Séance 2

Certains insectes nous aident dans le jardin
Moyen : utilisation de supports pédagogiques et discussion

Séance 3

Les insectes ont besoin d'un abri adapté
Moyen : manipulation et fabrication des abris (paille, ficelle, branches, pots...)

Séance 4

Installation des niches à insectes
Moyen : discussion et manipulation/pose des abris

Séance 5

Evaluation des acquis et instructions pour le suivi de fréquentation des sites
Moyen : dialogue

Catalogue des animations
labellisées NaturaROUBAIX

En partenariat
avec



La micro faune du sol

Structure : ASTUCE

Durée : 1h20

Objectif général de l'animation : Emettre des hypothèses, expérimenter puis comprendre les rôles de la microfaune du sol

Déroulé de l'animation

Cycle 3

Accueil

Recueil des représentations et présentation de l'activité
Moyen : dialogue et jeu « le blason »

Séance 1

Observer la microfaune du sol dans de l'humus, émettre des hypothèses pour les séances 2 à 5
Moyen : humus, loupe, loupe binoculaire, vivarium

Séance 2 et 2'

Hypothèse 1 : aucun rôle.
Moyen : discussion

Séance 3 et 3'

Hypothèse 2 : un rôle mécanique (aération et circulation de l'eau)
Moyen : expérience avec de la moutarde pour montrer le mouvement des ver dans la terre

Séance 4 et 4'

Hypothèse 3 : un rôle chimique (lutte contre la décalcification, aide à l'assimilation des phosphates par les plantes, ...)
Moyen : Observation en vivarium, fiches scientifiques (ex : microphytophages)

Séance 5 et 5'

Hypothèse 2 : un rôle biologique
Moyen : diaporama ludique, visuel général sur la microfaune du sol type « écosystème »

Séance 6

Evaluation : observation de différents sols, discussion autour des connaissances acquises
Moyen : observation, jeu de question/réponse

Catalogue des animations
labellisées NaturaROUBAIX

En partenariat
avec

VILLE DE
ROUBAIX



L'escargot, un curieux animal

Structure : la Maison de l'Eau, de la Pêche et de la Nature

Durée : 1h00



Objectif général de l'animation : Découvrir un premier animal vivant, facilement observable partout et dont on peut faire un élevage en classe. Aborder l'observation scientifique

Cycle 1

Déroulé de l'animation

Accueil

Les bêtes de petite taille, recueil des représentations

Moyen : dialogue

Séance 1

Recueil de la représentation initiale de l'animal, Toucher une coquille d'escargot dans un sac

Moyen : dialogue et manipulation

Séance 2

Les escargots peuvent avoir différentes formes et couleurs, mais ils ont tous des caractéristiques communes (biologie, mode de vie, alimentation, déplacement, ...)

Moyen : supports visuels

Séance 3

Rencontre avec des escargots vivants individuellement ou en groupe

Moyen : observation d'animaux vivants, sur plexiglas, avec loupe, etc. *Si possible, sortie sur le terrain dans l'école ou jardin proche.*

Séance 4

Il n'y a pas que des escargots terrestres, certains sont aquatiques

Moyen : observation d'escargots aquatiques locaux

Séance 5

Evaluation : dessiner individuellement un animal de forme simple à partir de ses observations

Moyen : feuille de papier puis échange avec l'animateur

Une mini-réserve dans mon école

Structure : Les AJONC

Durée : 2h00



Objectif général de l'animation : Les insectes sont fragiles.

Nous pouvons les protéger par des initiatives qui contribuent à leur installation dans les villes.

Déroulé de l'animation

Cycle 2

Accueil

Les petites bêtes du jardin sont utiles

Moyen : dialogue

Séance 1

Présentation de mini réserves réalisées

Moyen : supports visuels et discussion

Séance 2

Préparation du matériel par petits groupes et consignes de sécurité

Moyen : discussion et manipulation

Séance 3

Fabrication des mini-réserves naturelles (jardinières)

Moyen : manipulation et plantation

Séance 4

Fabrication des abris à insectes

Moyen : manipulation et construction

Séance 5

Pose et évaluation des acquis, information sur le suivi (fréquentation et entretien des abris)

Moyen : dialogue

Catalogue des animations
labellisées NaturaROUBAIX

En partenariat
avec

VILLE DE
ROUBAIX



Les oiseaux

Le développement des activités humaines a fortement réduit voire a fait disparaître une partie des populations d'oiseaux :

- l'agriculture et ses produits chimiques ont fait disparaître de nombreuses populations d'insectes, sources de nourriture de nombreuses espèces d'oiseaux
- le développement des transports, la multiplication des routes, l'implantation de câblages et poteaux électriques de toutes sortes, sont autant de sources de danger au quotidien
- la disparition de chemin de terre au profit de routes bitumées a fait diminuer l'accessibilité à une matière première dans la construction de nids des hirondelles (boue)
- et nous pourrions aussi citer la disparition de sites de nidification, la chasse, le piégeage, ...

Comment faire pour sauver les espèces encore présentes dans nos régions ? Est-il possible de faire revenir les espèces d'antan ?

En apprenant à connaître les espèces locales et leur mode de vie, il est possible de proposer des solutions afin de limiter ces disparitions.

Reconnaître les oiseaux

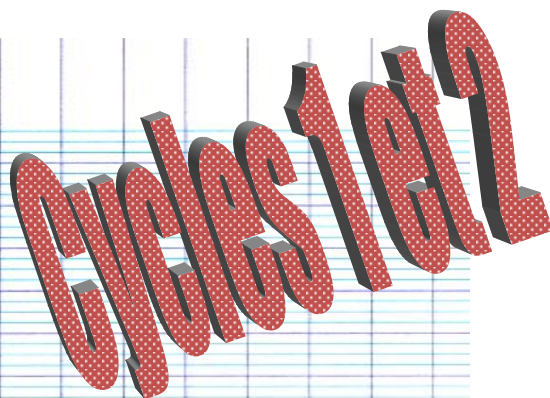
Structure : le Jardin de Chlorophylle

Durée : 1h30



Objectif général de l'animation : Découvrir les oiseaux locaux et leurs particularités

Déroulé de l'animation



Accueil

L'oiseau est un animal particulier

Moyen : dialogue

Séance 1

Un oiseau a des particularités par rapport aux autres animaux

Moyen : dialogue et jeu. Utilisation de fiches pédagogiques

Séance 2

Nommer les différentes parties du corps de l'oiseau

Moyen : utilisation de supports pédagogiques (puzzles)

Séance 3

Il existe une grande diversité chez les oiseaux

Moyen : jeu de coopération, dialogue avec supports pédagogiques

Séance 4

Les oiseaux ont un mode de communication particulier : leur chant

Moyen : dialogue et écoute

Séance 5

Evaluation des acquis et introduction vers une sortie « Observation »

Moyen : dialogue

Catalogue des animations
labellisées NaturaROUBAIX

En partenariat
avec

Observons les oiseaux

Structure : le Jardin de Chlorophylle

Durée : 1h30



Objectif général de l'animation : Observer et écouter les oiseaux sur un site de nature en ville. Savoir utiliser une clef de détermination

CYCLE 2

Déroulé de l'animation

Accueil

Savoir où chercher les oiseaux et comment les reconnaître

Moyen : dialogue

Séance 1

Apprendre à se servir d'une clef de détermination

Moyen : dialogue et manipulation de l'outil

Séance 2

Observer les oiseaux dans leur milieu

Moyen : observation In situ avec jumelles

Séance 3

Savoir repérer les lieux potentiels de pose de nichoirs et mangeoires

Moyen : observation in Situ

Séance 4

Evaluation des acquis et introduction vers une animation « Nichoirs et mangeoires au sein de notre structure »

Moyen : dialogue

Catalogue des animations
labellisées NaturaROUBAIX

En partenariat
avec

Les oiseaux des Jardins du hêtre

Structure : ASTUCE

Durée : 1h30

Objectif général de l'animation : Découvrir les oiseaux au sein d'un espace de nature préservé



Déroulé de l'animation

ANIMAS 2013

Accueil

L'oiseau est un animal particulier
Moyen : dialogue

Séance 1

Observation de la présence et des traces d'oiseaux sur le site : nids, chants, vols, trace de nourrissage, déjections, ...
Moyen : Observation IN SITU + fiches infos

Séance 2

L'oiseau dans son écosystème
Moyen : à partir des éléments observés, reconstituer la vie d'un oiseau.
Notion de prédation, nourrissage, lien avec son environnement

Séance 3

Pour aller plus loin sur la vie de l'oiseau
Moyen : utilisation de fiches et jeux sur les différents becs/lien nourriture, pattes / notion de prédation

Séance 4

Les oiseaux migrent, pourquoi ?
Moyen : jeu sur la présence de la nourriture au fil des saisons, lien avec notion de migration. Jeu sur les dangers de la migration

Séance 5

Evaluation des acquis, rappel des notions à retenir
Moyen : dialogue

Catalogue des animations
labellisées NaturaROUBAIX

En partenariat
avec

VILLE DE
ROUBAIX



Les arbres

La forêt, milieu caractérisé par la présence d'arbres, est sans doute l'un des écosystèmes les plus connus du grand public car facilement accessible. Il existe de nombreuses espèces régionales à découvrir et reconnaître.

Ces arbres abritent de nombreuses espèces animales (oiseaux, mammifères, insectes, ...) et végétales (champignons, lichens, mousses, ...). Ils sont de véritables supports pédagogiques permettant d'aborder de multiples sujets :

- le fonctionnement biologique d'une plante,
- les clefs de détermination,
- les chaînes alimentaires,
- ...

La gestion et la préservation des arbres, notamment des individus remarquables, sont des enjeux majeurs pour les grandes villes. Vous les retrouverez aisément au sein des parcs urbains, des parcs privés et le long des voiries par exemple.

Découverte des arbres

Structure : ASTUCE

Durée : 1h30

Objectif général de l'animation : Découvrir les arbres au sein d'un espace de nature préservé



Déroulé de l'animation

ANIMAS 2013

Accueil

Récolte des représentations initiales
Moyen : dialogue

Séance 1

Observation d'arbres « à la loupe »
Moyen : observation détaillée des différentes parties de l'arbre : feuilles, écorce, forme générale (port de l'arbre), racines, ...

Séance 2

De la graine à l'arbre, les différentes étapes de vie
Moyen : observation de graines, jeunes plants, individus matures, d'individus anciens

Séance 3

Les arbres peuvent être remarquables
Moyen : histoire d'arbres particuliers dans leurs histoires, contes, particularités physiques, utilisation, ... notion d'arbres remarquables

Séance 4

Les arbres sont de vrais écosystèmes
Moyen : observation IN SITU sous forme de jeu de piste complété de visuels

Séance 5

Évaluation des acquis, rappel des notions à retenir
Moyen : dialogue

Catalogue des animations
labellisées NaturaROUBAIX

En partenariat
avec

VILLE DE
ROUBAIX



Les jardins

Les jardins sont des milieux de vie riches et diversifiés. Au naturel, ils sont de véritables écrins de biodiversité locale, tant sur le plan de la flore que de la faune.

La création d'espaces en mosaïque (potager, mare, prairie fleurie, jardins aromatiques, bosquets et haies, murets et rocailles, ...) permet d'augmenter de façon exponentielle la présence de ces espèces. Elle peut être renforcée par la pose de nichoirs, d'abris à insectes, de ruches, de mangeoires, ...

L'utilisation de pesticides et produits chimiques doit y être bien entendu bannit.

De graine en graine

Structure : Maison du Jardin

Durée : 1h30



Objectif général de l'animation : Qu'est-ce que la graine ? Sont-elles toutes identiques ? Quels sont les besoins d'une graine ? Comment la plante pousse-t-elle ?

CYCLES 1

Déroulé de l'animation

Accueil

Collecter les représentations initiales des enfants

Moyen : dialogue autour de la graine

Séance 1

Découverte des graines, de leur diversité. Comprendre d'où elles viennent et à quoi elles servent Faire le lien entre les graines et leur plante

Moyen : Observation et tri de graines

Séance 2

Le cycle de la plante

Moyen : histoire autour d'un raconté tapis et dialogue

Séance 3

Semis de graines. Découverte des techniques de semis en pot, en terre

Moyen : jardinage avec des outils adaptés

Séance 4

Evaluation : récapitulation des savoirs acquis durant l'activité

Moyen : dialogue

Catalogue des animations
labellisées NaturaROUBAIX 2017

En partenariat
avec



Sorties découverte

La cohérence d'un projet passe aussi par la mise en œuvre de sorties pédagogiques permettant d'illustrer une action annuelle de manière originale.

Découverte d'un site, parcours sensoriel interactif, visite guidée thématique, ateliers et autres temps passés au sein de sites « nature » sont autant de pistes qui permettent d'aborder de nouvelles notions ou d'évaluer les acquis tout au long de l'action.

Boucle des Bonniers

Structure : le Jardin de Chlorophylle

Durée : 1 jour



Objectif général de l'animation : Découvrir la faune, la flore et le patrimoine de la Vallée de la Marque. Randonnée d'orientation.

Déroulé de l'animation

ANIMAS 2013

Accueil

Quand on y fait attention, la nature offre de nombreuses possibilités de découverte.

Moyen : dialogue

Séance 1

Il faut respecter la nature et les autres visiteurs

Moyen : dialogue

Séance 2

Le départ : apprendre à savoir se repérer sur un plan

Moyen : jeu, lecture de la carte

Séance 3

Sur le trajet : la nature peut nous surprendre

Moyen : sous forme de randonnée nature ponctuée d'activités ludiques (jeux de rôle, récolte de feuilles, ...)

Séance 4

Le paysage : les paysages sont façonnés par l'homme

Moyen : observation et dialogue

Pique-nique (manger sain et ne pas laisser de déchets dans la nature)

Séance 5

Le temps libre : apprendre à jouer avec la nature, dans la nature

Moyen : jeux collectifs

Séance 6

Sur le trajet : la nature peut nous surprendre

Moyen : Observation et dialogue

Séance 7

Les arbres : établir des petites fiches d'identité d'arbres rencontrés

Moyen : jeu

Séance 8

Evaluation des acquis

Moyen : dialogue

Catalogue des animations
labellisées NaturaROUBAIX

En partenariat
avec

Visite guidée du jardin écologique

Structure : le Jardin de Chlorophylle

Durée : 1h30



Objectif général de l'animation : Découvrir le jardin écologique et ses différents milieux (animation adaptable selon la thématique de votre projet).

CLASSE 123

Déroulé de l'animation

Accueil

C'est quoi le Jardin de Chlorophylle ?

Moyen : dialogue

Séance 1

Il faut respecter la nature et les autres visiteurs

Moyen : dialogue et observation

Séance 2

Apprendre à écouter et observer la faune et la flore : la nature peut nous surprendre. Découverte des différents milieux naturels.

Moyen : sous forme de parcours nature ponctué d'activités ludiques

Séance 3

Les couleurs du jardin, se créer un souvenir du jardin

Moyen : établissement de palettes de couleurs à partir de prélèvements sur le site

Séance 4

Découverte de la basse-cour

Moyen : observation, dialogue et nourrissage des animaux

Séance 5

Evaluation. Qu'avez-vous retenu de la visite ?

Moyen : dialogue

Rallye racines

Structure : Astuce

Durée : 2h00

Lieu : jardins du hêtre



Objectif général de l'animation : Découvrir le jardin écologique et ses différents milieux (animation adaptable selon la thématique de votre projet).

Cycle 3

Déroulé de l'animation

Accueil

Représentations à partir d'une première lecture du paysage et de l'expression des ressentis

Moyen : dialogue, dessin

Séance 1

Prendre conscience de la fragilité de la nature, comprendre la nécessité de préserver le site

Moyen : dialogue, consignes établies pour la visite

Séance 2

Découvrir l'histoire du site, avoir des clés de lecture du paysage (rural, industriel, post-industriel, urbain et paysager)

Moyen : maquette pédagogique en 3 D, boîte à outils (carte Cassini, cadastre, vues aériennes..)

Séance 3

Comprendre les interactions entre le paysage et l'histoire du site, reconstituer la chronologie du paysage, les différents milieux naturels du site

Moyens : plans comparés anciens et actuels, photos anciennes et actuelles, reconstitution sur la maquette

Séance 4

Enquêter sur les traces du patrimoine, observer et comprendre le paysage d'aujourd'hui

Moyen : découverte en balade guidée, plans, photos

Séance 5 (optionnel) : réalisation d'une maquette- souvenir du site

Moyen : maquette pré-imprimée

Séance 5 bis : évaluation des acquis

Moyen : dialogue, questionnaire d'évaluation

Catalogue des animations
labellisées NaturaROUBAIX

En partenariat
avec

Les découvertes naturalistes et diagnostics de biodiversité locale

Quoi de mieux pour commencer un projet que de réaliser un petit diagnostic de notre environnement proche ? Que trouve-t-on autour de l'école ? Et dans la cour ? Y a-t-il des animaux, des fleurs, des arbres ?...

Où les observer et comment ?

Les animations qui suivent vous permettront de voir ce que vous ne voyez pas ... ou ce que vous ne voyez plus avec le temps.

Et si tout compte fait, il y avait de la biodiversité tout autour de vous ?

Découverte naturaliste

Structure : les AJONC

Durée : 2h00



Objectif général de l'animation : Savoir observer la nature près de chez soi afin de mettre en place un projet

CYCLE 2

Déroulé de l'animation

Accueil

Présentation de l'association et de l'objectif général de l'animation
Moyen : dialogue

Séance 1

Savoir observer autour de soi
Moyen : visite, dialogue et observation

Séance 2

Introduction au langage naturaliste
Moyen : supports visuels et observation sur site

Séance 3

Recherche des traces et indices de présence (en autonomie)
Moyen : prélèvements sur le site d'éléments naturels, photos et dessins

Séance 4

Observation approfondie des traces de vie (avec l'animateur)
Moyen : observation et dialogue

Séance 5

Evaluation. Qu'avez-vous retenu de la visite ? Ebauche du projet (choix de la thématique et pistes d'actions)
Moyen : dialogue

Catalogue des animations
labellisées NaturaROUBAIX

En partenariat
avec

Grand rallye sur la biodiversité

Structure : le Jardin de Chlorophylle

Durée : 1h30



Objectif général de l'animation : Découvrir le jardin écologique et ses différents milieux (animation adaptable selon la thématique de votre projet).

INDEX 2013

Déroulé de l'animation

Accueil

Qu'est-ce que la biodiversité ? Recueil des représentations

Moyen : dialogue

Séance 1

Consignes du jeu (rallye en étoile)

Moyen : dialogue, présentation du plateau et des éléments recueillis à chaque épreuve pour une production finale commune

Séance 2

Rallye biodiversité. Epreuve par épreuve dans chaque milieu / écosystème, les enfants divisés en groupe vont à la recherche d'indices. Les épreuves sont adaptées en fonction de l'âge des enfants.

Moyen : sous forme de parcours nature ponctué d'activités ludiques. Mise à disposition de fiches techniques, de guides, d'outils d'observation, ...

Séance 3

Evaluation des acquis et échange.

Moyen : retour sur le jeu : au départ, le plateau est sans vie... en ajoutant les éléments du paysage, les animaux sont venus s'installer... c'est la biodiversité.

Catalogue des animations
labellisées NaturaROUBAIX

En partenariat
avec



VILLE DE
ROUBAIX

Rallye Nature

Structure : ASTUCE

Durée : 2h00



Objectif général de l'animation : Découvrir un site éco pédagogique et ses grands écosystèmes

Déroulé de l'animation

Cycle 3

Accueil

Représentations sur la Nature, découverte du site

Moyen : dialogue

Séance 1

Consignes du jeu (rallye) et acquisition des bases de l'orientation

Moyen : dialogue, présentation du plateau. Distribution des boussoles et de la carte. Premières expériences d'orientation

Séance 2

S'orienter et réaliser sur chaquemilieu les épreuves alliant observation, recherche, identification, ...

Moyen : jeu rallye en équipe de 3 à 4 élèves, cartes, matériel d'observation
Moyen : matériel d'observation, guide naturaliste, fiche techniques et biologiques, herbier, ...)

Séance 3

inventaire de la faune et la flore des différents milieux

: milieu humide, milieu forestier, milieu sec ou rocailleux, prairie, sol.

Moyen : matériel d'observation, guide naturaliste, fiches techniques et biologiques, herbier, ...

Séance 4

Mise en commun des groupes Evaluation

Moyen : dialogue puis synthèse devant l'espace pédagogique (micro corridor) par jeu de question / réponse

Catalogue des animations
labellisées NaturaROUBAIX

En partenariat
avec

VILLE DE
ROUBAIX



Défi immersion nature

Structure : ASTUCE

Durée : 1h30

Objectif général de l'animation : Découverte sensorielle de la biodiversité



Cycle 1

Déroulé de l'animation

Accueil

Présentation de l'activité, expression des ressentis, communication pour l'animation

Moyen : dialogue

Séance 1

Découverte des arbres par les sens

Moyen : les yeux bandés en binôme, approche sensorielle (toucher) de plusieurs arbres

Séance 2

La nature ça se touche

Moyen : sac à toucher, en petit groupe, découverte et reconnaissance d'éléments naturels

Séance 3

Prendre conscience de la diversité des formes de la nature

Moyen : carte, planche et observation pour relier la forme annoncée par l'animateur à des éléments observés sur site

Séance 4

La nature ça se sent

Moyen : jeu coopératif et boîtes à odeur

Séance 5

La nature ça s'écoute

Moyen : réalisation de carte sonore individuelle puis échange

Séance 6

La nature en couleur

Moyen : réalisation d'une carte postale colorées avec éléments naturels

Catalogue des animations
labellisées NaturaROUBAIX

En partenariat
avec

VILLE DE
ROUBAIX



Relais nature du canal

Structure : ASTUCE

Durée : 2h00

Cycle 3



Objectif général:

Au coeur de la zone de l'Union, le Relais Nature vous emmène à la découverte d'un territoire en pleine mutation, fort d'étonnantes richesses naturelles. A l'intérieur, une vaste maquette animée, des vidéos et toutes sortes d'objets éveillent les curiosités. Dehors, un riche programme d'animations, d'ateliers et de croisières vous est proposé entre avril et octobre !

L'EXPOSITION INTERCATIVE

L'objectif du **Relais Nature** est simple : **raconter le canal**, au moyen de documents audiovisuels captivants, d'objets... et d'une vaste **maquette animée** Afin de rendre la découverte plus vivante, celle-ci se fait sous la forme d'un **jeu de rôles**. Les visiteurs sont ainsi invités à entrer dans la peau d'un éclusier, d'un capitaine de bateau, d'un pêcheur ou de... toute autre figure incontournable du canal

LES ATELIERS

Tout au long de la saison, le Relais Nature propose un programme d'ateliers très diversifié et ouvert à tous : **fabrication de bateaux en matériaux recyclés, hôtel à insectes mais aussi à oiseaux, jeu de l'oie du canal...** Ces moments privilégiés aident à sensibiliser le jeune public à la préservation du patrimoine local, qu'il soit historique... ou naturel !

LES BALADES DÉCOUVERTES

Sur réservation, un guide-animateur vous emmène à la découverte des sites naturels qui bordent la liaison Deûle-Escaut :

- Branche de ourcoing
- Bassins filtrants de Leers
- Site PCUK à Wattrelos

CAP SUR LE CANAL, À BORD DE LA DÉCIDÉE !

A bord de ce petit bateau de **18 places**, on vogue sur les eaux tranquilles du canal en découvrant sa faune, sa flore et son patrimoine.

Catalogue des animations
labellisées NaturaROUBAIX

En partenariat
avec



éducation nationale



VILLE DE
ROUBAIX

Déchets et consommation



Notre [consommation](#) prend en compte les aspects [écologiques](#) et sociaux. On parle aujourd'hui d'[achats durables](#).

À côté du terme « consomm'action », l'éco-consommation essaie de s'appuyer sur des critères objectifs comme :

- informer le consommateur sur tous les intermédiaires de la filière (producteur, revendeur, transporteur, distributeur)
- l'[analyse du cycle de vie](#) : informer le consommateur sur le coût énergétique du produit, son transport, son emballage et sa « [recyclabilité](#) ».

C'est aussi un engagement individuel qui se manifeste par des actes simples comme ne pas utiliser de [sacs plastiques](#) et autres produits [jetables](#) : on parle alors d'« écogestes ».

Pour la thématique des déchets, au-delà de la consommation, vont pouvoir être abordées les actions de tri, recyclage et réemploi.



Boire l'eau du robinet

Structure : Astuce

Durée : 1h30

Objectif général de l'animation : Découvrir l'écosystème mare

Cycle 3

Déroulé de l'animation

Accueil

l'eau est un élément précieux

Moyen : dialogue

Séance 1

l'eau dans le monde, sa répartition, ses utilisations

Moyens : visuels et discussion

Séance 2

le cycle de l'eau potable et la qualité de l'eau. Comprendre d'où vient l'eau de mon robinet et appréhender les notions de qualité et de normes

Moyen : dialogue et schéma, vidéo

Séance 3

le goût de l'eau

Moyen : à travers un bar à eau et de sirops, apprendre à goûter sans à appréhension et à priori

Séance 4

l'eau à l'école et l'eau à la maison

Moyen : calcul du nombre de bouteilles d'eau consommées chaque année par une personne, une classe... et réduire le gaspillage

Séance 5

Economiser l'eau potable est indispensable. Quelles sont les solutions pour réduire les emballages et favoriser la consommation de l'eau du robinet

Moyen : dialogue

Catalogue des animations
labellisées NaturaROUBAIX

En partenariat
avec



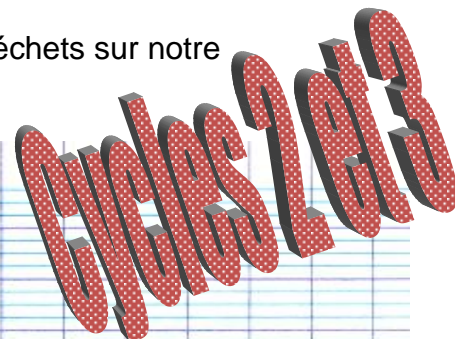
MAISON DE L'EAU
DE LA PÊCHE
& DE LA NATURE



La petite brigade verte

Structure : la Maison de l'Eau, de la Pêche et de la Nature
Durée : 2h00

Objectif général de l'animation : Quels sont les impacts des déchets sur notre environnement ?



Déroulé de l'animation

Accueil

Notre environnement est fragile. Recueil des représentations des déchets
Moyen : dialogue

Séance 1

Apprendre que l'impact, la gestion, le traitement et la revalorisation des déchets à son importance. Il faut limiter l'impact sur l'environnement
Moyen : jeu type enquête policière

Séance 2

Nous devons préserver notre environnement
Moyen : dialogue et mise en action : ramassage de déchets le long des berges

Séance 3

Faire un geste concret pour la nature : non aux déchets jetés dans le canal !
Moyen : dialogue et mise en action : ramassage de déchets dans le canal à l'aide d'un grappin

Séance 4

Réduisons nos déchets ça déborde !
Moyen : dialogue et observation des déchets récoltés, pesage (trépied de pesée) et discussion sur le tri

Séance 5

Evaluation : Ne pas jeter et ramasser les déchets est facile et bénéfique pour la biodiversité et pour nous-mêmes
Moyen : dialogue

Catalogue des animations
labellisées NaturaROUBAIX

En partenariat
avec

VILLE DE
ROUBAIX





Plastique écologique

Structure : la Maison de l'Eau, de la Pêche et de la Nature

Durée : 2h00



MAISON DE L'EAU
DE LA PÊCHE
& DE LA NATURE

Objectif général de l'animation : Qu'est-ce que le plastique et en quoi est-il nocif pour l'environnement ?



Déroulé de l'animation

Accueil

Les sacs en plastique jetables seront interdits à la vente dès le 1^{er} juillet 2016. Les élèves apprendront ici pourquoi ?

Séance 1

Accueil : Nous utilisons de nombreux sacs en plastique, connaissez-vous le 8^{ième} continent ?

Moyen : discussion, images et vidéo

Séance 2

Quels impacts ont les sacs plastiques sur notre environnement, sur les animaux ? Quels sont les différents trajets possibles du sac plastique ?

Moyen : dialogue, images et vidéo

Séance 3

Calculons combien de sacs plastique nous produisons chaque année

Moyen : Calculs mathématiques

Séance 4

Créons du plastique écologique biodégradable

Moyen : expériences scientifiques

Séance 5

Testons différents type de sacs et choisissons ceux qui nous semblent être de bonnes alternatives

Evaluation - discussion

Catalogue des animations
labellisées NaturaROUBAIX

En partenariat
avec



direction des services
départementaux
de l'éducation nationale
Nord



éducation nationale



espaces naturels régionaux Nord-Pas de Calais





Mon poulailler idéal

Structure : Association pour le Développement de l'Éducation Permanente (ADEP)

Durée : 1h15



Objectif général de l'animation : Comprendre pourquoi avoir des poules chez soi peut contribuer à diminuer nos déchets et savoir s'en occuper

Déroulé de l'animation



Accueil

Recueil des représentations initiales
Moyen : dialogue

Séance 1

A quoi ça sert d'avoir un poulailler chez soi ?
Moyen : bandes de papier et stylos. Puis classement des idées par thème et discussion

Séance 2

Premier contact avec la poule. Appréhender l'animal et comprendre le fonctionnement métabolique de l'animal
Moyen : manipulation, quiz et discussion

Séance 3

L'alimentation de la poule. La poule est omnivore, mais que mange-t-elle vraiment et en quelle quantité ?
Moyen : sacs à toucher

Séance 4

Le poulailler, habitat des poules. Comment l'entretenir ? Qu'est-ce que le perchoir, la mangeoire, l'abreuvoir ?
Moyen : divers outils, brouette, gants

Séance 5

Une poule est capable de manger 150 kg de déchets par an et elle peut nous débarrasser des indésirables !
Moyen : dialogue

Catalogue des animations
labellisées NaturaROUBAIX

En partenariat
avec

VILLE DE
ROUBAIX



direction des services
départementaux
de l'éducation nationale
Nord



Éducation nationale



espaces
naturels
régionaux
Nord-Pas de Calais





Boisson mini emballage

Structure : Astuce

Durée : 1h30



Objectif général de l'animation : identifier les critères de choix de produits de consommation de tous les jours

ANIMAS 2013

Déroulé de l'animation

Accueil

Recueil des représentations initiales

Moyen : présentation par les enfants de leurs habitudes de consommation de boissons tout au long de la journée

Séance 1

Observons les emballages de boissons usuelles

Moyen : discussion à partir d'emballages de différents matériaux et de différentes tailles, placer les emballages dans des poubelles de tri

Séance 2

Comprendre les impacts des emballages de boisson sur l'environnement

Moyen : discussion autour de photos et calcul du nombre d'emballages de boissons produits sur une journée, un an, une vie (réalisation de tableaux).

Séance 3

Identifier les étapes de production, de consommation et d'élimination des contenants de boisson. Avoir une idée des coûts de transport et de transformation des produits

Moyen : photos et schémas à construire

Séance 4

Une boisson mini déchet : savoir choisir grâce à l'identification de critères

Moyen : discussion en groupe

Séances 5 (optionnelle)

Initiation au goût : proposer de consommer autrement

Moyen : dégustation de jus de fruits frais, eaux aromatisées, sodas maison

Séance 6

Evaluation des acquis : quelles solutions pour éviter la démultiplication des emballages de boissons ?

Moyen : dialogue

Catalogue des animations
labellisées NaturaROUBAIX

En partenariat
avec



Un goûter mini déchet

Structure : Astuce

Durée : 1h30



Objectif général de l'animation : Identifier et comprendre les critères nécessaires à la confection d'un goûter mini déchet

ANIMAS 2013

Déroulé de l'animation

Accueil

Recueil des représentations initiales

Moyen : A partir de photos de menus de 4 familles du monde et du goûter amené par les enfants

Séance 1

Observons les emballages

Moyen : Tous les emballages des goûters amenés par la classe sont mis dans une poubelle

Séance 2

Trier les emballages et comprendre leur impact sur l'environnement

Moyen : calcul du nombre de déchets produits pour le goûter sur une journée, un an, une vie et établissement de tableaux. Introduction aux changements par l'observation d'un « goûter de nos grands parents »

Séance 3

L'un des critères de choix : l'éveil au goût

Moyen : observation et dégustation de quelques produits phare du goûter

Séance 4

Composer son goûter mini déchet

Moyen : Par petite équipe, composez votre plateau goûter mini déchet

Séances 5

Evaluer les plateaux en calculant le nombre d'emballages mis dans une seconde poubelles

Moyen : comparaison des goûters

Séance 6

Evaluation des acquis : identifier les critères de choix « comment choisir son goûter ? »

Moyen : dialogue et observation des deux poubelles contenant les emballages

Catalogue des animations
labellisées NaturaROUBAIX

En partenariat
avec



Je compose mon goûter sans déchet

Structure : Jardin de Chlorophylle
Durée : 1h30



Objectif général de l'animation : comprendre comment composer un goûter en limitant, voire en évitant les déchets

Cycle 3

Déroulé de l'animation

Accueil

Que consommez-vous au goûter ?
Moyen : discussion

Séance 1

Composons un goûter à partir d'une liste de produits
Moyen : par groupes de 3, les enfants réalisent leurs achats dans une « épicerie » proposant toutes sortes de produits différents. Base : 1 goûter = 2 produits + 1 boisson

Séance 2

Discussion autour d'un goûter type
Moyen : à partir d'un goûter type confectionné en séance 1, récolte des déchets produits et discussion

Séance 3

Dans la même épicerie, confectionnons maintenant un goûter avec le moins de déchets possible
Moyen : par groupes de 3 dans l' « épicerie ». puis discussion autour de chaque proposition et élaboration avec les enfants de critères de sélection.

Séance 4

Evaluation des acquis : identifier les critères de choix et savoir les prioriser.
« il est possible de faire un goûter sans déchet ». Proposer une solution : la boîte à goûter
Moyen : dialogue

Catalogue des animations
labellisées NaturaROUBAIX

En partenariat
avec

VILLE DE
ROUBAIX





0 déchet – 0 gaspi

Structure : le Jardin de Chlorophylle

Durée : 1h30



Objectif général de l'animation : découvrir tous les aspects du Zéro déchet au jardin et à la maison et apprendre des astuces

Déroulé de l'animation

Cycle 3

Accueil

Susciter l'intérêt et recueillir les représentations initiales

Moyen : dialogue « Qu'est-ce qu'un déchet ? »

Séance 1

Les consignes liées à la mise en œuvre du rallye

Moyen : établissement de groupes, les équipes se répartissent dans le jardin pour y faire des épreuves et rapporter leur observation auprès de l'animateur

Séance 2 : le rallye !

Les épreuves du rallye.

Moyen : sous forme d'étape à valider, les enfants devront découvrir au jardin et dans le bâtiment, grâce à des outils mis à leur disposition (textes, panneaux pédagogiques, déchets et poubelles, schéma plastifié à renseigner, poules, ...), quelles sont :

- les sources de production de déchets
- les filières de valorisation et de tri
- les solutions pour en réduire la quantité

Au programme : le tri, le compost, le lombricompost, la durée de vie des déchets dans la nature, les filières de valorisation du plastique et de l'aluminium, l'éco consommation et le poulailler

Séance 3

Evaluation des acquis et remise d'un livret corrigé pour exploiter toutes les notions, en classe et à la maison

Moyen : dialogue et lecture du livret

Catalogue des animations
labellisées NaturaROUBAIX 2017

En partenariat
avec

VILLE DE
ROUBAIX



direction des services
départementaux
de l'éducation nationale
Nord



éducation
nationale



espaces
naturels
régionaux
Nord-Pas de Calais





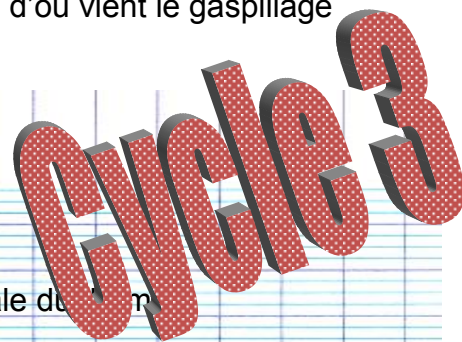
Lutte contre le gaspillage alimentaire

Structure : Astuce
Durée : 1h30



Objectif général de l'animation : Comprendre d'où vient le gaspillage et savoir comment lancer une démarche anti gaspi à l'école

Déroulé de l'animation



Accueil

Présentation de l'animateur et représentation initiale du thème
Moyen : dialogue , photo langage

Séance 1

Les étapes du champs à l'assiette, les étapes du gaspillage
Moyen : Définir la notion de filière par étapes , brainstorming et supports vidéo projetés

Séance 2

Identifier les démarches de qualité
Moyen : présentation des démarches sous forme de jeu « chasse aux signes », vrai-faux autour des labels

Séance 3

Le gaspillage à chaque étape du produit
Moyen : échange pour identifier les étapes du gaspillage étape par étape, notions chiffrées, identification des étapes les plus concernées par le gaspillage alimentaire

Séance 4

Définir la notion de gaspillage alimentaire
Moyen : à partir de photos et mini vidéos, arriver à définir avec ses propres mots la notion de gaspillage alimentaire. Jeu quiz

Séances 5

Découvrir et comprendre les dates de péremption
Moyen : manipulation de visuels et d'emballage propres, lecture de produits, différenciation DLC/ DDM

Séance 7

Evaluation des acquis
Moyen : jeu de l'oie sur le gaspillage alimentaire, dialogue

Catalogue des animations
labellisées NaturaROUBAIX

En partenariat
avec



Le compost à l'école

Structure : la Maison du Jardin

Durée : 1h00 à 1h30 selon l'installation d'un composteur ou non

Objectif général de l'animation : Le compost, nourrir son sol et réduire ses déchets

Déroulé de l'animation

Cycle 3

Accueil

Tout ce qui vient de la terre retourne à la terre

Moyen : dialogue

Séance 1

Nourrir son sol

Moyen : autour de lecture et de photos, comprendre que l'on peut soigner le sol et l'enrichir avec du compost

Séance 2

Comprendre les grands principes de la décomposition et faire le lien avec le compost

Moyen : observation d'une vidéo sur la décomposition d'un fruit.

Séance 3

Le compost et ses habitants

Moyen : observation d'un compost à différents stades de maturité, de sa composition, observer et comprendre le rôle des êtres vivants qui s'y trouvent

Séance 4 (optionnel)

Montage et installation d'un composteur

Moyen : réalisation technique d'un composteur

Séances 5

Le fonctionnement du composteur

Moyen : comprendre les principes de bases pour entretenir son compost et savoir les appliquer (mélange des matières, aération, arrosage, ...)

Séance 7

Evaluation des acquis « pourquoi composter », livret d'expériences scientifiques à faire à l'école

Moyen : dialogue



Le lombricompostage

Structure : le Jardin de Chlorophylle

Durée : 1h30



Objectif général de l'animation : Le lombricompost, son fonctionnement, ses qualités

Déroulé de l'animation

Cycle 3

Accueil

Recueil des représentations initiales

Moyen : dialogue

Séance 1

Définition des notions de déchets, déchets verts et biodégradables

Moyen : exemple de déchets de tous types, piste sensorielle

Séance 2

Comprendre les grands principes de la décomposition du sol

Moyen : compost à différents stades de maturité (à classer), composition et devenir

Séance 3

Les étapes du cycle de vie du ver de terre

Moyen : petit film, visuels, cocons de vers

Séance 4

Connaitre les différentes sortes de vers

Moyen : 3 sortes de vers : un seul décompose le fumier, observation à la loupe et fiches détaillées

Séances 5 et 6

Le fonctionnement du lombricompost, observation et fiches techniques, assemblage d'un kit

Moyen : schéma, assemblage d'un kit, installation

Séance 7

Evaluation des acquis et remise de fiches techniques pour la maison

Moyen : dialogue

Catalogue des animations
labellisées NaturaROUBAIX

En partenariat
avec

VILLE DE
ROUBAIX



direction des services
départementaux
de l'éducation nationale
Nord



éducation nationale



espaces
naturels
régionaux
Nord-Pas de Calais





Le lombricompostage en classe

Structure : la Métropole Européenne de Lille
Durée : 45 minutes



Objectifs généraux de l'animation :

Le lombricompostage est un moyen de valoriser les biodéchets en compost et en « thé de vers » pour les écoles où le tri des biodéchets n'est pas mis en place. Cette animation vous permet de démarrer un lombricomposteur dans votre classe et de poursuivre avec vos élèves cette activité ludique et pédagogique.

Environnement de votre lombricomposteur

Température
 Humidité
 Aération
 Lumière
 Bruit

Mise en route

Où trouver les vers ?
 En quelle quantité ?
 Installer la litière (bac du haut)
 Ce que je peux intégrer à la litière

Fonctionnement du lombricomposteur

La nourriture des vers
 Fréquence
 Le Compost
 Le Thé de vers

Questions diverses

Problèmes divers et précautions d'usage

Suivi du lombricomposteur

Avec son livret pédagogique

CYCLE 3

Catalogue des animations
 labellisées NaturaROUBAIX

En partenariat
 avec





Poubelle parade

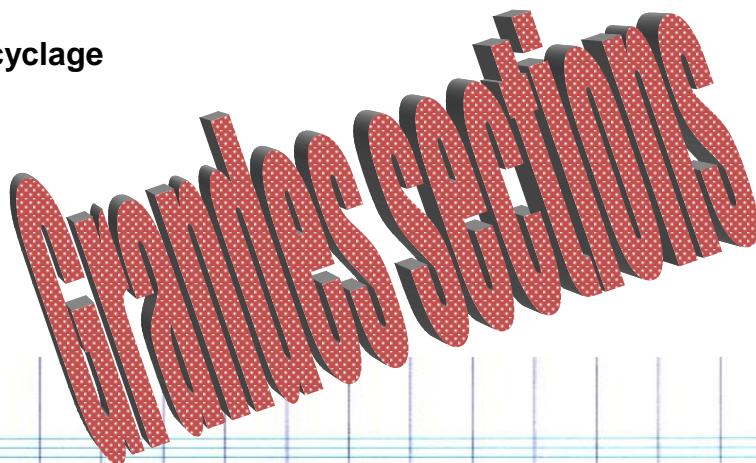
Structure : la Métropole Européenne de Lille

Durée : 45 minutes



Objectifs généraux de l'animation :

- Se familiariser avec les poubelles de tri
- Reconnaître les matières
- Savoir trier
- Entrevoir la notion de recyclage



Intro

Un dompteur apprend aux enfants de grande section comment nourrir de drôles de "poubelles à bouches".

Pourquoi ? Si ce geste est bien fait, elles peuvent devenir de vraies magiciennes...

Activités :

- Identifier la matière qui compose chaque déchet
- Choisir la bouche en fonction du régime alimentaire des poubelles, déchet par déchet
- effectuer le geste de tri
- observer les produits finis issus du recyclage

Besoins :

- une salle de classe type salle de motricité
- des chaises ou des bancs

Durée : environ 45 minutes



direction des services
départementaux
de l'éducation nationale
Nord



Ministère de l'Éducation
Nationale



Catalogue des animations
labellisées NaturaROUBAIX

En partenariat
avec

VILLE DE
ROUBAIX



Jeux olympiques de la forêt

Structure : la Métropole Européenne de Lille

Durée : 1h30



Objectifs généraux de l'animation :

- Prendre conscience du problème des déchets ménagers
- Reconnaître les matières
- Savoir trier
- Comprendre la démarche du recyclage

Cycle 2

Intro

Le temps d'une histoire, les enfants deviennent les animaux d'une forêt pas tout à fait comme les autres, puisque s'y trouve une décharge sauvage. Ils décident alors de créer les Jeux olympiques de la forêt afin d'assainir cet endroit...

Activités :

- Observer et trier les déchets en 7 catégories (papier/carton, verre, métal, bouteilles et flacons en plastique, briques alimentaires, ...)
- Trier dans les bacs de tri
- Reconstruction du cycle du papier

Besoins :

- une salle de classe type salle de motricité
- des chaises ou des bancs
- des tables

Durée : environ 1h30

Catalogue des animations
labellisées NaturaROUBAIX

En partenariat
avec



CYREEL

Structure : la Métropole Européenne de Lille

Durée : 2h30



Objectifs généraux de l'animation :

- Analyser la problématique des déchets ménagers
- Connaître les différents moyens de collecte
- Découvrir et comprendre la valorisation des déchets ménagers
- Réfléchir ensemble sur les petits gestes éco-citoyens
- Connaître la durée de vie des matières

Intro

Plusieurs planètes vivent en harmonie autour d'une immense planète nommée « Cyréel ». Les Cyréelliens (les élèves) s'occupent de la collecte et du traitement des déchets des différentes planètes sur Cyréel. Ces déchets sont mis en décharge ou brûlés. .. Hélas, au fil du temps, Cyréel se dégrade. Les habitants, inquiets pour leur planète, décident de visiter chaque planète de cette galaxie dans le but de trouver une ou plusieurs solutions durables pour sauver Cyréel de son tragique destin..

Activités :

- Trouver les différents moyens de collecte des déchets
- Identifier la matière qui compose chaque déchet
- Trier dans les bacs de tri
- Reconstitution des cycles par matière

Besoins :

- une salle de classe type salle de motricité
- des chaises ou des bancs
- des tables
- Une prise électrique

Durée : environ 2h30

CYCLE 3

Catalogue des animations
labellisées NaturaROUBAIX

En partenariat
avec

○ Eau



L'eau est un enjeu majeur du développement durable : indispensable à l'ensemble des formes de vie ainsi qu'aux activités humaines. Cette ressource est fondamentale pour répondre aux besoins biologiques et sanitaires des personnes et des sociétés, ainsi qu'à l'industrie et à l'agriculture.

L'accès à l'eau, la possibilité de la traiter, de l'utiliser et de la consommer sont autant de facteurs des différentes dimensions du développement humain.

A contrario, les problèmes liés à la pollution, au gaspillage ou aux difficultés d'approvisionnement sont autant de révélateurs des inégalités et des insuffisances de développement.



Boire l'eau du robinet

Structure : ASTUCE

Durée : 1h30

Objectif général de l'animation : comprendre la problématique de l'eau potable dans le monde et lever des a priori sur la consommation de l'eau du robinet



Déroulé de l'animation

Accueil

L'eau est un élément précieux.

Moyen : dialogue

Séance 1

L'eau dans le monde, sa répartition, ses utilisations

Moyen : visuels et discussion

Séance 2

Le cycle de l'eau potable et la qualité de l'eau. Comprendre d'où vient l'eau de mon robinet et appréhender les notions de qualité et de normes.

Moyen : dialogue et schéma

Séance 3

Le goût de l'eau

Moyen : à travers à bar à eau et de sirop, apprendre à goûter sans appréhension ni a priori

Séance 4

L'eau à l'école et l'eau dans ma maison

Moyen : calcul du nombre de bouteilles d'eau consommées chaque année par une personne, une classe, ... et réduire le gaspillage de l'eau

Séance 5

Evaluation. Economiser l'eau potable est indispensable. Quelles sont les solutions pour réduire les emballages et favoriser la consommation de l'eau du robinet ?

Moyen : dialogue

Catalogue des animations
labellisées NaturaROUBAIX

En partenariat
avec

L'épuration de l'eau : fonctionnement d'une station d'épuration

Structure : le Jardin de Chlorophylle

Durée : 1h30



Objectif général de l'animation : Découvrir le fonctionnement d'une station d'épuration, étape par étape

Cycle 3

Déroulé de l'animation

Accueil

L'eau est un élément précieux.

Moyen : dialogue

Séance 1

Bref rappel sur le cycle artificiel de l'eau

Moyen : dialogue

Séance 2

Les sources de pollution de l'eau

Moyen : dialogue et observation, photos / poster

Séance 3 à 7

Les étapes de l'épuration de l'eau : dégrillage, dessablage, déshuilage, décantation, filtration

Moyen : manipulation de matériel pédagogique sous forme d'expérimentation

Séance 8

Evaluation. Economiser l'eau potable est indispensable

Moyen : dialogue

Catalogue des animations
labellisées NaturaROUBAIX

En partenariat
avec

VILLE DE
ROUBAIX



La distribution de l'eau dans la ville

Structure : Planète Sciences Nord Pas de Calais

Durée : 2h00



Objectif général de l'animation : Comprendre le schéma d'acheminement de l'eau potable et le rôle des différentes installations composant ce circuit. Investiguer par la recherche et la documentation

Déroulé de l'animation

CYCLE 3

Accueil

Recueil des représentations initiales

Moyen : dialogue et expérience

Séance 1

Découvrir le chemin d'une goutte d'eau du robinet dans la nature

Moyen : représentations par images et discussion en petit groupe, puis ensemble. Courte vidéo

Séance 2

Création du circuit de distribution de l'eau

Moyen : étude d'une carte IGN, localisation des éléments du circuit de distribution de l'eau, réalisation d'une maquette 3D

Séance 3 – Option 1

Découverte de la station d'épuration

Moyen : expérimentations autour de la filtration, de la décantation, du traitement chimique. Conclusion autour d'une vidéo synthétique

Séance 3 – Option 2

Découverte du château d'eau

Moyen : expérimentations autour du principe de Bernoulli suivi d'une vidéo synthétique

Séance 4

Evaluation : retour sur les acquis

Moyen : dialogue

Catalogue des animations
labellisées NaturaROUBAIX

En partenariat
avec

VILLE DE
ROUBAIX



Climat



Cette thématique complexe peut être abordée de différentes manières :

Le but est de comprendre la répartition des températures et des précipitations à la surface du globe, en travaillant sur :

- Mécanismes
- Météorologie et climat
- Déplacement des masses d'air
- Influence sur la répartition de la végétation et de la faune associée
- Le réchauffement climatique

Construire sa station météo

Structure : Planète Sciences Nord Pas de Calais

Durée : 3h00

Objectif général de l'animation : Déchiffrer les phénomènes atmosphériques, construire ses instruments pour pouvoir faire ses mesures, Réaliser sa station météo



Déroulé de l'animation

Cycle 3

Accueil

Recueil des représentations initiales

Moyen : dialogue et expérience

Séance 1

Le bulletin météo, visionnage et arrêt sur les termes et le vocabulaire spécifiques

Moyen : vidéo et dialogue.

Séance 2

Le cycle naturel de l'eau. A partir du bulletin météo, d'où vient la pluie ? Emettre des hypothèses, points sur les étapes clefs du cycle de l'eau, reconstitution du chemin d'une goutte d'eau

Moyen : vidéo, photo langage

Séance 3

Les phénomènes météorologiques

Moyen : expériences en classe pour mettre en évidence la pression atmosphérique et les vents

Séance 4

Fabrication / modélisation d'une station météo à partir de fiche de construction (anémomètre, girouette, baromètre, thermomètre, pluviomètre)

Moyen : fabrication en autonomie sur fiche technique

Séance 5

Présentation du travail de chaque groupe. Intégration des appareils de mesure dans la station météo

Moyen : fabrication

Séance 6

Evaluation des acquis et rangement

Moyen : dialogue

Catalogue des animations
labellisées NaturaROUBAIX

En partenariat
avec

○ Energie



La notion d'énergie est très complexe mais doit être abordée dès le cycle 3.

Comprendre comment est fabriquée l'énergie, qu'elle soit renouvelable ou non, est souvent l'occasion de mettre les élèves dans une démarche d'expérimentation scientifique et technique :

- Les sources naturelles et artificielles d'énergie
- Les sources renouvelables ou limitées
- La transformation de l'énergie et son utilisation
- Les notions de gaspillage et d'écogestes

sont autant de sujets à aborder dans les programmes éco pédagogiques.

Les énergies renouvelables

Structure : le Jardin de Chlorophylle

Durée : 1h30



Objectif général de l'animation : identifier les sources potentielles d'énergie.

Comprendre les notions de renouvelable et de non renouvelable

CYCLE 3

Déroulé de l'animation

Accueil

Comprendre ce qu'est l'énergie

Moyen : dialogue et expérience

Séance 1

S'interroger sur l'utilité des énergies et leurs provenances

Moyen : dialogue

Séance 2

L'énergie provient de différentes sources

Moyen : dialogue et fiches pédagogiques

Séance 3

Il existe des sources d'énergie non renouvelables

Moyen : fiches pédagogiques

Séance 4

Réaliser des expériences pour découvrir les énergies renouvelables

Moyen : manipulation

Séance 5

Evaluation : pourquoi vaut-il mieux utiliser des énergies renouvelables ?

Moyen : dialogue

Catalogue des animations
labellisées NaturaROUBAIX

En partenariat
avec

VILLE DE
ROUBAIX



Notre diagnostic Energie



Structure : ASTUCE

Durée : 1 séance de 2h

Objectif général de l'animation : Réaliser le diagnostic énergie de l'école et identifier les points d'amélioration possibles. Réfléchir à des solutions, soulever des problèmes et apporter des solutions.

Cycle 3

Déroulé de l'animation

Accueil

Rappel sur ce qu'est l'énergie et les enjeux liés aux économies d'énergie
Moyen : dialogue, photo représentation, lecture de textes

Déroulé de la séance 1

Par petits groupes, envoyés dans différents lieux de l'école, la ou les classes concernées par le projet sont missionnées pour réaliser un diagnostic de chaque secteur de l'école.

Outils : grilles de lecture, reprenant les points essentiels et incontournables nécessaire à l'élaboration d'un véritable diagnostic + grille vierge permettant aux élèves de soulever des problématiques, interrogations à développer lors de la seconde séance

Evaluation N°1

Point par point, mettre en commun les observations de chaque groupe.
Soulever les questionnements pour la séance 2. Distribuer les recherches à réaliser entre les classes, voire avec l'association.
Moyen : dialogue, lecture des grilles

Catalogue des animations
labellisées NaturaROUBAIX

En partenariat
avec

VILLE DE
ROUBAIX



En route vers le plan d'école



Structure : ASTUCE

Durée : 1 séance de 2h

Objectif général de l'animation : A partir de la séance diagnostique, établir un plan d'action et lancer de premières actions concrètes au sein de l'école.

Cycle 3

Déroulé de l'animation

Accueil

Rappel sur ce qu'est l'énergie et les enjeux liés aux économies d'énergie
Moyen : dialogue, photo représentation, lecture de texte

Déroulé de la séance 2

Revenir sur les questions soulevées en séance 1.

Retour sur les recherches réalisées par les élèves, et sur les réponses apportées par l'association. Utilisation de supports pédagogiques pour illustrer les points

A partir des éléments du diagnostic, construire le plan d'action de l'école et classant les actions par priorités, par lieux, par facilité de mise en œuvre, selon les critères choisis de manière concertée.

Lancer de première actions à mettre en œuvre, éventuellement rédiger une charte des classes engagées et créer des outils de communication pour mettre en action les autres utilisateurs du site (autres classes, périscolaire, parents, ...)

Evaluation N°2

Mise en place du plan d'actions et rédaction d'un projet concret sur l'année n+1 pour lancer sa mise en œuvre.

Catalogue des animations
labellisées NaturaROUBAIX

En partenariat
avec

VILLE DE
ROUBAIX



Produis ton électricité !

Structure : Planète Sciences Nord Pas de Calais

Durée : 2h00



Objectif général de l'animation : Observer la nature et y découvrir les énergies. Concevoir des machines capables de capter l'énergie, l'appivoiser et la transformer... Tester et concevoir des systèmes

Déroulé de l'animation

Cycle 3

Accueil

Recueil des représentations initiales

Moyen : dialogue

Séance 1

Les sources, formes et transformations de l'énergie

Moyen : représentations par images et discussion

Séance 2

Découverte de l'alternateur : comment est produit le courant ? Comment fonctionne un électro aimant ?

Moyen : manipulation de maquettes, création d'un électro aimant

Séance 3

Fabrication d'une éolienne à l'aide d'une LED, un alternateur, une hélice, un manche, ...

Moyen : fabrication à partir d'un cahier des charges

Séance 4

Evaluation : mettre en évidence les avantages et inconvénients des machines construites et des autres convertisseurs d'énergie plus couramment utilisés

Moyen : dialogue

Catalogue des animations
labellisées NaturaROUBAIX

En partenariat
avec

VILLE DE
ROUBAIX



Défi énergie

Structure : Planète Sciences Nord Pas de Calais

Durée : 2h00

Objectif général de l'animation : Qu'est-ce que l'énergie ? Où la trouve-t-on ? Comment l'utiliser, la conserver ? Aborder des notions sur les sources et formes d'énergie



Déroulé de l'animation

CYCLE 3

Accueil

Recueil des représentations initiales

Moyen : dialogue

Séance 1

Les formes et sources d'énergie

Moyen : représentations par images et discussion

Séance 2

L'énergie ne se crée pas mais se transforme, c'est une monnaie commune à tous les phénomènes physiques

Moyen : expérience autour de la transformation de l'énergie, avec maquettes pédagogiques

Séance 3

Utiliser les différentes sources d'énergie pour déplacer un véhicule

Moyen : fabrication à partir de fiches techniques (véhicule électrique, à voile, à friction, ...)

Séance 4

Evaluation : mettre en évidence qu'il y a plusieurs solutions (sources d'énergie) pour un même effet (mouvement mécanique)

Moyen : dialogue

Catalogue des animations
labellisées NaturaROUBAIX

En partenariat
avec





L'éco transport urbain

Structure : Maison de l'eau, de la pêche et de la nature

Durée : 1h30

Objectif général de l'animation : Découvrir tous les moyens de transport accessible en ville et avoir conscience de l'impact de nos choix en mode de transport sur notre environnement.

Cycle 3

Déroulé de l'animation

Accueil

Recueil des représentations initiales : connaissance sur les différents modes transport existants

Moyen : dialogue

Séance 1

L'homme est à l'origine des pollutions existantes, quelles sont-elles ?

Moyen : vidéos

Séance 2

Rappel sur les différentes énergies utilisées lors de nos déplacements, classification des modes de transport selon ces critères

Moyen : tableau, discussion

Séance 3

Nous pouvons agir sur la pollution en choisissant judicieusement nos modes de transport

Moyen : jeu de plateau

Séance 4

La demande en énergie augmente. Avec ce qu'ils ont appris, les élèves établissent une fiche à renseigner sur un moyen de transport déterminé

Moyen : éléments du jeu, fiches véhicule

Séance 5

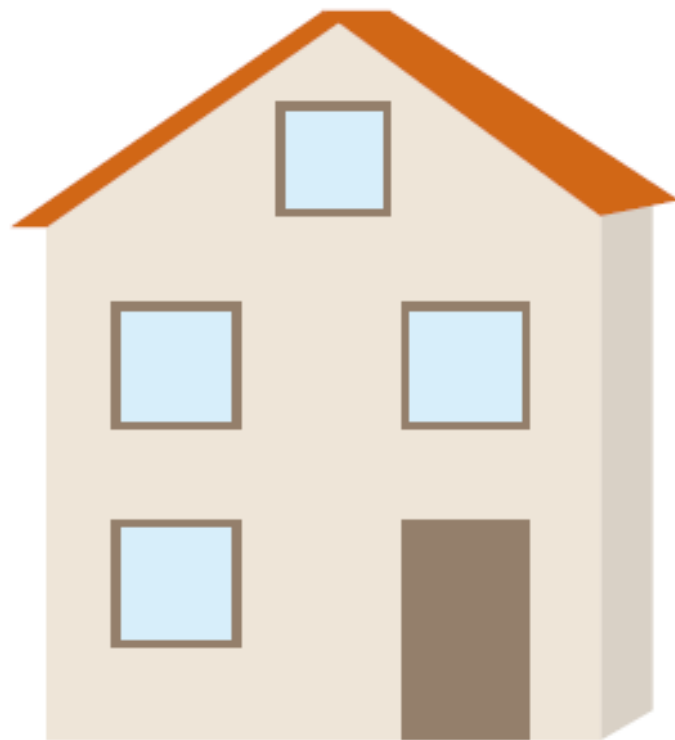
Evaluation : Ensemble, identifions les moyens de transports écologiques

Moyen : vidéos, dialogue

Catalogue des animations
labellisées NaturaROUBAIX

En partenariat
avec

○ Habitat



Deux principaux axes de cette thématique :

C'est un [concept](#) utilisé dans le domaine de l'[écologie](#) pour décrire l'endroit dans lequel une [population](#) d'individus peut vivre.

L'habitat est un ensemble d'éléments du [paysage](#) qui constituent le milieu et offrent les [ressources](#) suffisantes pour permettre à une population d'une espèce de vivre et se reproduire normalement sur ce territoire.

C'est aussi un mode d'occupation de l'espace par l'homme à des fins de [logement](#).

Ma maison durable

Structure : le Jardin de Chlorophylle

Durée : 1h30



Objectif général de l'animation : Comprendre la notion de bâtiment bioclimatique et connaître différents éco matériaux

Cycle 3

Déroulé de l'animation

Accueil

Aujourd'hui, nous construisons des maisons différemment
Moyen : dialogue

Séance 1

On peut utiliser le bois pour construire une maison
Moyen : dialogue et observation de la maison HQE @

Séance 2

Les conditions climatiques et l'extérieur du bâtiment
Moyen : dialogue et observation, expérimentation

Séance 3

A l'intérieur du bâtiment ...qu'observe-t-on ?
Moyen : dialogue et observation, expérimentation

Séance 4

Les matériaux écologiques
Moyen : manipulation, dialogue et observation

Séance 5

Evaluation : habiteriez-vous une maison écologique ?
Moyen : dialogue

Catalogue des animations
labellisées NaturaROUBAIX

En partenariat
avec

VILLE DE
ROUBAIX



Utiliser sa maison de façon durable

Structure : le Jardin de Chlorophylle

Durée : 1h30



Objectif général de l'animation : Sensibiliser aux gestes écologiques, notion d'éco-citoyenneté

Cycle 3

Déroulé de l'animation

Accueil

On utilise une maison pour s'abriter, dormir, manger, ...

Moyen : dialogue

Séance 1

L'eau, l'électricité, le chauffage, pour quoi faire ?

Moyen : dialogue

Séance 2

La consommation en eau

Moyen : expérimentation et observation

Séance 3

La consommation électrique

Moyen : expérimentation et observation

Séance 4

Le chauffage

Moyen : expérimentation et observation

Séance 5

Évaluation : que pouvons-nous faire pour réduire nos consommations ?

Moyen : dialogue

Catalogue des animations
labellisées NaturaROUBAIX

En partenariat
avec

VILLE DE
ROUBAIX



Informations complémentaires

Les structures citées dans ce catalogue peuvent également **construire avec vous un programme « sur mesure »** qui devra être validé par les services de la Ville et l'éducation nationale

Quelques exemples :

ASTUCE : création d'un jardin label OASIS Nature, accompagnement vers le zéro déchet, projet énergie, ...

Maison du Jardin : création de jardins au naturel et de potager pédagogique, augmentation de la biodiversité à l'école, ...

Maison de l'eau, de la pêche et de la nature : augmenter la biodiversité au sein de l'école, cycle d'animations autour du canal de Roubaix, élevages en classe, ...

Groupement régional pour la qualité alimentaire : notion de filière alimentaire, projet de lutte anti gaspillage à la cantine, ...

Jardin de Chlorophylle : découverte des milieux naturels, de la graine à la récolte, habitat durable et énergies, ...

Quelques informations importantes

Les animations sur site doivent permettre **d'exploiter les milieux**. Une animation qui pourrait se faire en classe n'a pas de **valeur ajoutée** et ne peut être retenue par le dispositif NaturaROUBAIX.

Une attention particulière sur la **mutualisation des transports** pour plusieurs classes sera menée.

Il est possible de **prévoir un pique nique sur site** pour les établissements le souhaitant (à prévoir en amont avec les animateurs)

Les partenaires



Maison du Jardin, 42 Avenue Alsace, Roubaix
03.20.17.11.26, mdj.lille@gmail.com



Association pour le Développement de l'Éducation
Permanente (ADEP), 95 rue Léon Marlot
adep@numericable.fr



Jardin de Chlorophylle, 315 Grand Rue, Roubaix
03.20.83.26.17, jardindechlorophylle@grandanglesiae.fr



ASTUCE, 42 Avenue Alsace, Roubaix
06.17.65.92.49., astuceassorbx@yahoo.fr



Arborescence, 14 rue du collège, Roubaix
06.78.03.62.69, artborescence@yahoo.fr



Maison de l'Eau, de la Pêche et de la Nature, 200-202
Grand Rue, Roubaix
03.20.99.00.22,
appmaroubaix@orange.fr



Planète Sciences Nord Pas de Calais, 118 bis rue de
Villars, Denain
03.27.35.07.23, npdc@planete-sciences.org



Les Ajoncs, 13, rue Montaigne 59000 Lille
03.28.550.330,



Métropole Européenne de Lille, Direction des déchets
ménagers, service pédagogie et animation,
rdhillit@lillemetropole.fr, dploegaerts@lillemetropole.fr



Espace nature Lille Métropole
Relais nature du canal
202 rue de Roubaix, 59200 Tourcoing
[03 20 63 11 23](tel:0320631123)



Groupement Régional pour la Qualité Alimentaire
2 Rue de Dormagen
59350 Saint-André-lez-Lille
03 28 38 94 94