

animations
pédagogiques
labellisées
Natur@ROUBAIX



Edito

Les animations figurant dans ce catalogue ont été sélectionnées pour la qualité de leur contenu pédagogique et pour la pertinence des notions apportées autour du développement durable (EEDD).

Elles sont issues d'une sélection réalisée, depuis 2012, par une commission composée de représentants de l'Education Nationale, de structures professionnelles en Education à l'Environnement et au Développement Durable (Graine Pays du Nord, Espaces Naturels Régionaux, Centre Régional d'information et de Documentation de la MRES de Lille), des services Education et Développement durable de la Ville de Roubaix.

La méthodologie de travail a été entièrement construite autour du cahier technique élaboré par les Espaces Naturels Régionaux « Comment créer une animation », adaptée à la réalité du territoire roubaisien.

Nous vous invitons à parcourir ce catalogue qui vous donnera de nombreuses pistes afin de construire vos projets éco-pédagogiques.

Pour aller plus loin, contact :

Service Développement durable de Roubaix
Hôtel de Ville, Grand Place
03.20.66.47.72
svartet@ville-roubaix.fr
www.roubaixdurable.fr

VILLE DE
ROUBAIX

académie
Lille 
direction des services
départementaux
de l'éducation nationale
Nord

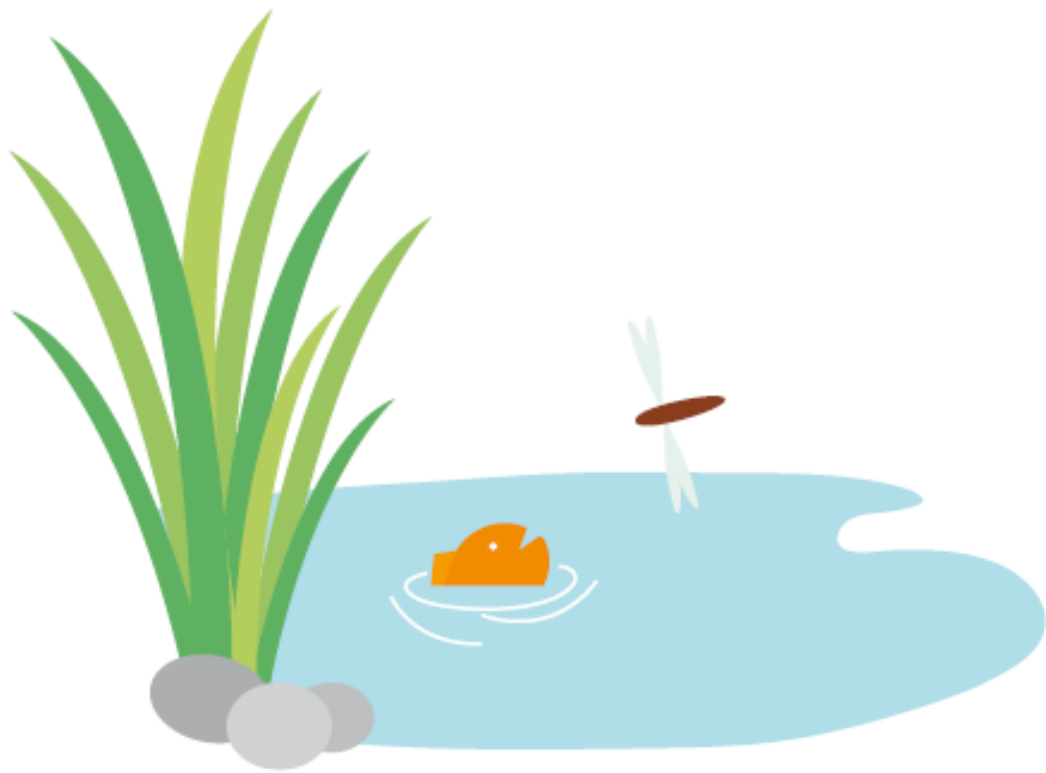
éducation
nationale

REPUBLIQUE FRANÇAISE

espaces
naturels
régionaux
Nord-Pas de Calais



Biodiversité



Les écosystèmes aquatiques

Les écosystèmes aquatiques sont constitués de deux types de milieux :

- les zones à eau stagnante (mares, prairies humides, ...)
- les cours d'eau (rivières, canal, ...)

Les activités humaines ont amené à modifier les tracés des cours d'eau et ont fortement contribué à leur pollution.

Hormis autour du canal, très peu de zones humides sont représentés à Roubaix. Or ces milieux de vie sont très riches de biodiversité. Poissons, insectes aquatiques, oiseaux et chauves-souris, ..., vous verrez que même au sein d'une zone très urbanisée comme Roubaix, il y a beaucoup d'espèces à découvrir !

La mare



Structure : Jardin de Chlorophylle

Durée : 1h30

Objectif général de l'animation : Découvrir l'écosystème mare

Cycle 3

Déroulé de l'animation

Accueil

La mare est un extraordinaire milieu de vie

Moyen : dialogue

Séquence 1

La mare est un milieu humide, naturel ou artificiel

Moyen : Dialogue

Séquence 2

Elle accueille une flore particulière

Moyen : observation et utilisation de fiches de détermination

Séquence 3

Elle abrite une faune riche et diversifiée

Moyen : pêche, observation dans boîtes loupes et utilisation de fiches de détermination

Séquence 4

Les habitants de la mare sont adaptés à leur milieu

Moyen : observation dans des boîtes loupes et projection sur écran

Séquence 5

La mare est un écosystème complexe

Moyen : dessin d'après observation

Séquence 6

Evaluation : feriez-vous une mare chez vous ?

Moyen : dialogue

Catalogue des animations
labellisées NaturaROUBAIX

En partenariat
avec

VILLE DE
ROUBAIX





Oh la mare

Structure : Ajonc

Durée : 2h00

Objectif général de l'animation : Découvrir l'écosystème mare, connaître pour protéger la nature

Cycle 3

Déroulé de l'animation

Accueil

La mare est un extraordinaire milieu de vie

Moyen : dialogue

Séquence 1

La mare est un écosystème abritant une faune et une flore particulière

Moyen : observation et manipulation de matériel scientifique

Séquence 2

Comment arrivent les animaux dans la mare ? Comment s'y sont-ils adaptés ?

Moyen : pêche, observation et utilisation de fiches de détermination

Séquence 3

Les plantes aquatiques, fonctions et spécificités

Moyen : observation et utilisation de fiches de détermination

Séquence 4

Le monde de la mare

Moyen : dialogue

Séquence 5

La mare est un écosystème complexe qu'il faut préserver

Moyen : dialogue, échange et réflexion autour de la préservation des mares

Séquence 6

Évaluation : qu'avez-vous retenue ?

Moyen : dialogue

Catalogue des animations
labellisées NaturaROUBAIX

VILLE DE
ROUBAIX

En partenariat
avec



Prélèvements de la faune aquatique



MAISON DE L'EAU
DE LA PÊCHE
& DE LA NATURE

Structure : Maison de l'Eau, de la Pêche et de la Nature

Durée : 2h00

Objectif général de l'animation : Découverte des espèces vivantes qui constituent la macrofaune aquatique

Déroulé de l'animation

Cycle 3

Accueil

Il existe de nombreux petits habitants près de chez vous / dans les milieux aquatiques urbains

Moyen : dialogue

Séquence 1 (réservée aux cycles 3)

Les espèces ne vivent pas aux mêmes endroits

Moyen : Dialogue

Séquence 2

Il faut se protéger avant de réaliser les prélèvements

Moyen : manipulation des équipements

Séquence 3

Découvrir que dans tout milieu aquatique, il y a de la vie

Moyen : pêche, observation dans un aquarium

Séquence 4

Tri des échantillons

Moyen : manipulation, classement des individus par espèces et observation dans des boîtes loupes

Séquence 5 (réservée aux cycles 3)

Comprendre les impacts des espèces invasives animales sur le milieu de vie des espèces autochtones

Moyen : balade et dialogue

Séquence 6

Evaluation : Connaissez-vous toutes ces espèces ? Qu'avez-vous découvert ?

Moyen : dialogue

Catalogue des animations
labellisées NaturaROUBAIX

En partenariat
avec

VILLE DE
ROUBAIX

académie
Lille

direction des services
départementaux
de l'éducation nationale
Nord

éducation
nationale

Ministère de l'Éducation
Nationale

espaces
naturels
régionaux
Nord-Pas de Calais



La vie sous l'eau

Structure : Maison de l'Eau, de la Pêche et de la Nature

Durée : 2h00

Objectif général de l'animation : Découvrir de manière ludique la faune aquatique (espèces piscicoles et macrofaune), ses comportements et son milieu de vie

Cycle 3

Déroulé de l'animation

Accueil

Sous l'eau la vie est multiple et extraordinaire
Moyen : dialogue

Séquence 1

La végétation aquatique est composée de plantes diverses et d'algues
Moyen : observation de la végétation des bords d'eau et dans l'eau avec un aquascope

Séquence 2

La diversité de la faune aquatique : la macrofaune
Moyen : observation avec aquascope d'animaux aquatiques, déplacement, aspect général, lieu de vie, ...

Séquence 3

Observons la macrofaune de plus près...
Moyen : observation d'animaux vivants en boîte d'échantillonnage et à la loupe

Séquence 4

La chaîne alimentaire aquatique (producteurs, consommateurs et décomposeurs)
Moyen : jeu de rôle en 4 groupes

Séquence 5

Evaluation des acquis, notamment des relations entre les espèces
Moyen : poster, vignettes et échange avec l'animateur

Catalogue des animations
labellisées NaturaROUBAIX

VILLE DE
ROUBAIX

En partenariat
avec

Les insectes et petites bêtes

Le jardin et la maison abritent de nombreuses espèces de petits animaux. Dans un jardin où règne la biodiversité, on trouve plus de petits animaux que n'importe quel biotope « sauvage » et la maison offre un abri à des animaux qui ne pourraient pas survivre à l'extérieur sous nos climats.

Dans les jardins, souvent, les produits chimiques détruisent les espèces inoffensives, voire utiles (maillon indispensable des chaînes alimentaires, aération du sol, pollinisation des fleurs pour de plus beaux fruits et légumes, ...). Les produits chimiques perturbent l'équilibre naturel qui permet une vie animale riche et variée. Laisser un coin du jardin en friche afin de créer un lieu d'expérience pour la « nature sauvage », couplé avec quelques aménagements légers et faciles à mettre en œuvre, restent les meilleurs moyens pour observer les insectes et petites bêtes du secteur.



La micro faune du sol

Structure : ASTUCE

Durée : 1h20

Objectif général de l'animation : Emettre des hypothèses, expérimenter puis comprendre les rôles de la microfaune du sol

Déroulé de l'animation

Cycle 3

Accueil

Recueil des représentations et présentation de l'activité

Moyen : dialogue et jeu « le blason »

Séquence 1

Observer la microfaune du sol dans de l'humus, émettre des hypothèses pour les séquences 2 à 5

Moyen : humus, loupe, loupe binoculaire, vivarium

Séquence 2 et 2'

Hypothèse 1 : aucun rôle.

Moyen : discussion

Séquence 3 et 3'

Hypothèse 2 : un rôle mécanique (aération et circulation de l'eau)

Moyen : expérience avec de la moutarde pour montrer le mouvement des vers dans la terre

Séquence 4 et 4'

Hypothèse 3 : un rôle chimique (lutte contre la décalcification, aide à l'assimilation des phosphates par les plantes, ...)

Moyen : Observation en vivarium, fiches scientifiques (ex : microphytophages)

Séquence 5 et 5'

Hypothèse 2 : un rôle biologique

Moyen : diaporama ludique, visuel général sur la microfaune du sol type « écosystème »

Séquence 6

Evaluation : observation de différents sols, discussion autour des connaissances acquises

Moyen : observation, jeu de question/réponse

Catalogue des animations
labellisées NaturaROUBAIX

En partenariat
avec

VILLE DE
ROUBAIX



direction des services
départementaux
de l'éducation nationale
Nord



éducation
nationale

Ministère de l'Éducation
Nationale, de l'Enseignement
Supérieur et de la Recherche



espaces
naturels
régionaux
Nord-Pas de Calais



Les oiseaux

Le développement des activités humaines a fortement réduit, voire a fait disparaître, une partie des populations d'oiseaux :

- l'agriculture et ses produits chimiques ont fait disparaître de nombreuses populations d'insectes, sources de nourriture de nombreuses espèces d'oiseaux
- le développement des transports, la multiplication des routes, l'implantation de câblages et poteaux électriques de toutes sortes, sont autant de sources de danger au quotidien
- la disparition de chemin de terre au profit de routes bitumées a fait diminuer l'accessibilité à une matière première dans la construction de nids d'hirondelles (boue)
- et nous pourrions aussi citer la disparition de sites de nidification, la chasse, le piégeage, ...

Comment faire pour sauver les espèces encore présentes dans nos régions ? Est-il possible de faire revenir les espèces d'antan ?

En apprenant à connaître les espèces locales et leur mode de vie, il est possible de proposer des solutions afin de limiter ces disparitions.

Les arbres

La forêt, milieu caractérisé par la présence d'arbres, est sans doute l'un des écosystèmes les plus connus du grand public car facilement accessible. Il existe de nombreuses espèces régionales à découvrir et reconnaître.

Ces arbres abritent de nombreuses espèces animales (oiseaux, mammifères, insectes, ...) et végétales (champignons, lichens, mousses, ...). Ils sont de véritables supports pédagogiques permettant d'aborder de multiples sujets :

- le fonctionnement biologique d'une plante,
- les clefs de détermination,
- les chaînes alimentaires,
- ...

La gestion et la préservation des arbres, notamment des individus remarquables, sont des enjeux majeurs pour les grandes villes. Vous les retrouverez aisément au sein des parcs urbains, des parcs privés et le long des voiries par exemple.

Les jardins

Les jardins sont des milieux de vie riches et diversifiés. Au naturel, ils sont de véritables écrins de biodiversité locale, tant sur le plan de la flore que de la faune.

La création d'espaces en mosaïque (potager, mare, prairie fleurie, jardins aromatiques, bosquets et haies, murets et rocailles, ...) permet d'augmenter de façon exponentielle la présence de ces espèces. Elle peut être renforcée par la pose de nichoirs, d'abris à insectes, de ruches, de mangeoires, ...

L'utilisation de pesticides et produits chimiques doit y être bien entendu banni.

Sorties découverte

La cohérence d'un projet passe aussi par la mise en œuvre de sorties pédagogiques permettant d'illustrer une action annuelle de manière originale.

Découverte d'un site, parcours sensoriel interactif, visite guidée thématique, ateliers et autres temps passés au sein de sites « nature » sont autant de pistes qui permettent d'aborder de nouvelles notions ou d'évaluer les acquis tout au long de l'action.



Boucle des Bonniers

Structure : le Jardin de Chlorophylle

Durée : 1 jour

Objectif général de l'animation : Découvrir la faune, la flore et le patrimoine de la Vallée de la Marque. Randonnée d'orientation.

Cycle 3

Déroulé de l'animation

Accueil

Quand on y fait attention, la nature offre de nombreuses opportunités de découverte.

Moyen : dialogue

Séquence 1

Il faut respecter la nature et les autres visiteurs

Moyen : dialogue

Séquence 2

Le départ : apprendre à savoir se repérer sur un plan

Moyen : jeu, lecture de la carte

Séquence 3

Sur le trajet : la nature peut nous surprendre

Moyen : sous forme de randonnée nature ponctuée d'activités ludiques (jeux de rôle, récolte de feuilles, ...)

Séquence 4

Le paysage : les paysages sont façonnés par l'homme

Moyen : observation et dialogue

Pique-nique (manger sain et ne pas laisser de déchets dans la nature)

Séquence 5

Le temps libre : apprendre à jouer avec la nature, dans la nature

Moyen : jeux collectifs

Séquence 6

Sur le trajet : la nature peut nous surprendre

Moyen : Observation et dialogue

Séquence 7

Les arbres : établir des petites fiches d'identité d'arbres rencontrés

Moyen : jeu

Séquence 8

Evaluation des acquis

Moyen : dialogue

Rallye racines

Structure : Astuce

Durée : 2h00

Lieu : jardins du hêtre

Objectif général de l'animation : Découvrir le jardin écologique et ses différents milieux (animation adaptable selon la thématique de votre projet).



Déroulé de l'animation

Collège

Accueil

Représentations à partir d'une première lecture du paysage observé, expression des ressentis

Moyen : dialogue, dessin

Séance 1

Prendre conscience de la fragilité de la nature, comprendre la nécessité de préserver le site

Moyen : dialogue, consignes établies pour la visite

Séance 2

Découvrir l'histoire du site, avoir des clés de lecture du paysage (rural, industriel, post-industriel, urbain et paysager)

Moyen : maquette pédagogique en 3 D, boîte à outils (carte Cassini, cadastre, vues aériennes...)

Séance 3

Comprendre les interactions entre le paysage et l'histoire du site, reconstituer la chronologie du paysage, les différents milieux naturels du site

Moyens : plans comparés anciens et actuels, photos anciennes et actuelles, reconstitution sur la maquette

Séance 4

Enquêter sur les traces du patrimoine, observer et comprendre le paysage d'aujourd'hui

Moyen : découverte en balade guidée, plans, photos

Séance 5 (optionnel) : réalisation d'une maquette- souvenir du site

Moyen : maquette pré-imprimée

Séance 5 bis : évaluation des acquis

Moyen : dialogue, questionnaire d'évaluation

Catalogue des animations
labellisées NaturaROUBAIX

En partenariat
avec

VILLE DE
ROUBAIX

académie
Lille
direction des services
départementaux
de l'éducation nationale
Nord

éducation
nationale

espaces
naturels
régionaux
Nord-Pas de Calais



Les découvertes naturalistes et diagnostics de biodiversité locale

Quoi de mieux pour commencer un projet que de réaliser un petit diagnostic de notre environnement proche ? Que trouve-t-on autour de l'école ? Et dans la cour ? Y a-t-il des animaux, des fleurs, des arbres ?...

Où les observer et comment ?

Les animations qui suivent vous permettront de voir ce que vous ne voyez pas ... ou ce que vous ne voyez plus avec le temps. Et si tout compte fait, il y avait de la biodiversité tout autour de vous ?

Grand rallye sur la biodiversité

Structure : le Jardin de Chlorophylle

Durée : 1h30



Objectif général de l'animation : Découvrir le jardin écologique et ses différents milieux (animation adaptable selon la thématique de votre projet).

CYCLE 3

Déroulé de l'animation

Accueil

Qu'est-ce que la biodiversité ? Recueil des représentations

Moyen : dialogue

Séquence 1

Consignes du jeu (rallye en étoile)

Moyen : dialogue, présentation du plateau et des éléments recueillis à chaque épreuve pour une production finale commune

Séquence 2

Rallye biodiversité. Epreuve par épreuve dans chaque milieu / écosystème, les enfants divisés en groupe vont à la recherche d'indices. Les épreuves sont adaptées en fonction de l'âge des enfants.

Moyen : sous forme de parcours nature ponctué d'activités ludiques. Mise à disposition de fiches techniques, de guides, d'outils d'observation, ...

Séquence 3

Evaluation des acquis et échange.

Moyen : retour sur le jeu : au départ, le plateau est sans vie... en ajoutant les éléments du paysage, les animaux sont venus s'installer... c'est la biodiversité.

Catalogue des animations
labellisées NaturaROUBAIX

En partenariat
avec



VILLE DE
ROUBAIX

Rallye Nature

Structure : ASTUCE

Durée : 2h00



Objectif général de l'animation : Découvrir un site éco pédagogique et ses grands écosystèmes

CYCLE 3

Déroulé de l'animation

Accueil

Présentation de l'activité et jeu « le blason »
Moyen : dialogue

Séquence 1

Consignes du jeu (rallye) et acquisition des bases de l'orientation
Moyen : dialogue, présentation du plateau. Distribution des boussoles et de la carte. Premières expériences d'orientation

Séquence 2

Le milieu humide (groupe 1) et le milieu forestier (groupe 2). S'orienter et réaliser sur chaque milieu les épreuves alliant observation, recherche, identification, ...)
Moyen : matériel d'observation, guide naturaliste, fiche techniques et biologiques, herbier, ...)

Séquence 2

Le milieu sec ou rocailleux (groupe 1) et la prairie (groupe 2). S'orienter et réaliser sur chaque milieu les épreuves alliant observation, recherche, identification, ...)
Moyen : matériel d'observation, guide naturaliste, fiche techniques et biologiques, herbier, ...)

Séquence 4

Mise en commun des groupes (chacun ayant vu 2 écosystèmes sur les 4).
Evaluation
Moyen : dialogue puis synthèse devant l'espace pédagogique (micro corridor) par jeu de question / réponse

Catalogue des animations
labellisées NaturaROUBAIX

En partenariat
avec

VILLE DE
ROUBAIX



Déchets et consommation



Notre consommation prend en compte les aspects écologiques et sociaux. On parle aujourd'hui d'achats durables.

À côté du terme « consomm'action », l'éco-consommation essaie de s'appuyer sur des critères objectifs comme :

- informer le consommateur sur tous les intermédiaires de la filière (producteur, revendeur, transporteur, distributeur)
- l'analyse du cycle de vie : informer le consommateur sur le coût énergétique du produit, son transport, son emballage et sa « recyclabilité ».

C'est aussi un engagement individuel qui se manifeste par des actes simples comme ne pas utiliser de sacs plastiques et autres produits jetables : on parle alors d'« écogestes ».

Pour la thématique des déchets, au-delà de la consommation, vont pouvoir être abordées les actions de tri, recyclage et réemploi.

Boire l'eau du robinet

Structure : Astuce

Durée : 1h30

Objectif général de l'animation : Découvrir l'écosystème mare

CYCLE 3

Déroulé de l'animation

Accueil

L'eau est un élément précieux

Moyen : dialogue

Séance 1

L'eau dans le monde, sa répartition, ses utilisations

Moyens : visuels et discussion

Séance 2

Le cycle de l'eau potable et la qualité de l'eau. Comprendre d'où vient l'eau de mon robinet et appréhender les notions de qualité et de normes

Moyen : dialogue et schéma, vidéo

Séance 3

Le goût de l'eau

Moyen : à travers un bar à eau et de sirops, apprendre à goûter sans à appréhension et à priori

Séance 4

L'eau à l'école et l'eau à la maison

Moyen : calcul du nombre de bouteilles d'eau consommées chaque année par une personne, une classe... et réduire le gaspillage

Séance 5

Economiser l'eau potable est indispensable. Quelles sont les solutions pour réduire les emballages et favoriser la consommation de l'eau du robinet

Moyen : dialogue



0 déchet – 0 gaspi

Structure : le Jardin de Chlorophylle

Durée : 1h30



Objectif général de l'animation : découvrir tous les aspects du Zéro déchet au jardin et à la maison et apprendre des astuces

Cycle 3

Déroulé de l'animation

Accueil

Susciter l'intérêt et recueillir les représentations initiales

Moyen : dialogue « Qu'est-ce qu'un déchet ? »

Séance 1

Les consignes liées à la mise en œuvre du rallye

Moyen : établissement de groupes, les équipes se répartissent dans le jardin pour y faire des épreuves et rapporter leur observation auprès de l'animateur

Séance 2 : le rallye !

Les épreuves du rallye.

Moyen : sous forme d'étape à valider, les enfants devront découvrir au jardin et dans le bâtiment, grâce à des outils mis à leur disposition (textes, panneaux pédagogiques, déchets et poubelles, schéma plastifié à renseigner, poules, ...), quelles sont :

- les sources de production de déchets
- les filières de valorisation et de tri
- les solutions pour en réduire la quantité

Au programme : le tri, le compost, le lombricompost, la durée de vie des déchets dans la nature, les filières de valorisation du plastique et de l'aluminium, l'éco consommation et le poulailler

Séance 3

Evaluation des acquis et remise d'un livret corrigé pour exploiter toutes les notions, en classe et à la maison

Moyen : dialogue et lecture du livret

Catalogue des animations
labellisées NaturaROUBAIX

En partenariat
avec

VILLE DE
ROUBAIX



direction des services
départementaux
de l'éducation nationale
Nord

éducation
nationale



espaces
naturels
régionaux
Nord-Pas de Calais





Le compost à l'école

Structure : la Maison du Jardin

Durée : 1h00 à 1h30 selon l'installation d'un composteur ou non



Objectif général de l'animation : Le compost, nourrir son sol et réduire ses déchets

Déroulé de l'animation

Cycle 3

Accueil

Tout ce qui vient de la terre retourne à la terre

Moyen : dialogue

Séance 1

Nourrir son sol

Moyen : autour de lecture et de photos, comprendre que l'on peut soigner le sol et l'enrichir avec du compost

Séance 2

Comprendre les grands principes de la décomposition et faire le lien avec le compost

Moyen : observation d'une vidéo sur la décomposition d'un fruit.

Séance 3

Le compost et ses habitants

Moyen : observation d'un compost à différents stades de maturité, de sa composition, observer et comprendre le rôle des êtres vivants qui s'y trouvent

Séance 4 (optionnel)

Montage et installation d'un composteur

Moyen : réalisation technique d'un composteur

Séances 5

Le fonctionnement du composteur

Moyen : comprendre les principes de bases pour entretenir son compost et savoir les appliquer (mélange des matières, aération, arrosage, ...)

Séance 7

Evaluation des acquis « pourquoi composter », livret d'expériences scientifiques à faire à l'école

Moyen : dialogue



EEE : vie courte mais grande nuisance !

Structure : Arborescence
Durée : 2h00



Objectif général de l'animation : Qu'est-ce qu'un EEE et quelles problématiques pose son achat dans le cadre du Zéro Déchet ?

Salle avec TBI ou écran

Déroulé de l'animation

Collèges

Accueil

Qu'est-ce qu'un déchet. Comment les classer et quelles sont les solutions d'élimination qui existent ?

Moyen : discussion autour d'une poubelle remplie de divers types de déchets

Séquence 1

La fabrication. Les EEE génèrent beaucoup d'impacts environnementaux et sociaux

Moyen : une boîte de Smartphone contenant les principaux matériaux et leurs impacts

Séquence 2

L'achat. Réfléchir à mes envies et mes besoins. Le rôle de la publicité.

Moyen : réflexion et débat autour d'une vidéo (pub de téléphone portable)

Séquence 3

L'utilisation. Combien d'EEE acheté par an ? Sur une vie entière ? Dans le monde ?

Moyen : questionnaire et discussion. Calcul et mise en relation avec la séquence 1

Séquence 4

La fin de vie. Les EEE sont difficilement recyclables. Pourquoi ?

Moyen : dialogue et démontage d'un Smartphone en petits groupes

Séquence 5

Développer un comportement citoyen pour trouver ensemble des solutions pour limiter la quantité de déchets produits par les EEE

Moyen : post it, regroupement d'idées et argumentation

Séquence 5

Ce qui m'a interpellé et ce que je retiens

Moyen : questionnaire et discussion

Catalogue des animations
labellisées NaturaROUBAIX

En partenariat
avec



Mon poulailler idéal



Structure : Association pour le Développement de l'Éducation
Permanente (ADEP)
Durée : 1h20

Objectif général de l'animation : Comprendre pourquoi avoir des poules chez soi peut contribuer à diminuer nos déchets et savoir s'en occuper

collèges

Déroulé de l'animation

Accueil

Recueil des représentations initiales
Moyen : dialogue

Séquence 1

A quoi ça sert d'avoir un poulailler chez soi ?
Moyen : bandes de papier et stylos. Puis classement des idées par thème et discussion

Séquence 2

Le fonctionnement métabolique de l'animal, la reproduction ovipare (de l'œuf au poussin)
Moyen : manipulation de l'animal, quiz, panneaux pédagogiques et discussion

Séquence 3

Les races de poules, régionales, françaises, ... La notion d'hérédité
Moyen : panneaux pédagogiques

Séquence 4

Le poulailler, comment l'entretenir ? La poule est omnivore, mais que mange-t-elle vraiment et en quelle quantité ? Qu'est-ce que le perchoir, la mangeoire, l'abreuvoir ?
Moyen : divers outils, brouette, gants

Séquence 5

Une poule est capable de manger 150 kg de déchets par an et elle peut nous débarrasser des indésirables !
Moyen : dialogue

Catalogue des animations
labellisées NaturaROUBAIX

En partenariat
avec





La petite brigade verte

Structure : la Maison de l'Eau, de la Pêche et de la Nature
Durée : 2h00



Objectif général de l'animation : Quels sont les impacts des déchets sur notre environnement ?

Déroulé de l'animation

Cycle 3

Accueil

Notre environnement est fragile. Recueil des représentations des déchets
 Moyen : dialogue

Séquence 1

Apprendre que l'impact, la gestion, le traitement et la revalorisation des déchets à son importance. Il faut limiter l'impact sur l'environnement
 Moyen : jeu type enquête policière

Séquence 2

Nous devons préserver notre environnement
 Moyen : dialogue et mise en action : ramassage de déchets le long des berges

Séquence 3

Faire un geste concret pour la nature : non aux déchets jetés dans le canal !
 Moyen : dialogue et mise en action : ramassage de déchets dans le canal à l'aide d'un grappin

Séquence 4

Réduisons nos déchets ça déborde !
 Moyen : dialogue et observation des déchets récoltés, pesage (trépied de pesée) et discussion sur le tri

Séquence 5

Evaluation : Ne pas jeter et ramasser les déchets est facile et bénéfique pour la biodiversité et pour nous-mêmes
 Moyen : dialogue

Catalogue des animations
 labellisées NaturaROUBAIX

En partenariat
 avec



direction des services
 départementaux
 de l'éducation nationale
 Nord



éducation
 nationale



espaces
 naturels
 régionaux
 Nord-Pas de Calais





Le lombricompostage

Structure : le Jardin de Chlorophylle

Durée : 1h30

le jardin de
chlorophylle
SITE ÉCO-PÉDAGOGIQUE



Objectif général de l'animation : Le lombricompost, son fonctionnement, ses qualités

Déroulé de l'animation

Cycle 3

Accueil

Recueil des représentations initiales

Moyen : dialogue

Séquence 1

Définition des notions de déchets, déchets verts et biodégradables

Moyen : exemple de déchets de tous types, piste sensorielle

Séquence 2

Comprendre les grands principes du compost

Moyen : compost à différents stades de maturité (à classer), composition et devenir

Séquence 3

Les étapes du cycle de vie du ver de terre

Moyen : petit film, visuels, cocons de vers

Séquence 4

Connaitre les différentes sortes de vers

Moyen : 3 sortes de vers : un seul décompose le fumier, observation à la loupe et fiches détaillées

Séquences 5 et 6

Le fonctionnement du lombricompost, observation et fiches techniques, assemblage d'un kit

Moyen : schéma, assemblage d'un kit, installation

Séquence 7

Evaluation des acquis et remise de fiches techniques pour la maison

Moyen : dialogue

Catalogue des animations
labellisées NaturaROUBAIX

En partenariat
avec

VILLE DE
ROUBAIX



direction des services
départementaux
de l'éducation nationale
Nord

éducation
nationale



Nord-Pas de Calais





Le lombricompostage en classe

Structure : la Métropole Européenne de Lille

Durée : 45 minutes



Objectifs généraux de l'animation :

Le lombricompostage est un moyen de valoriser les biodéchets en compost et en « thé de vers » pour les écoles où le tri des biodéchets n'est pas mis en place.

Cette animation vous permet de démarrer un lombricomposteur dans votre classe et de poursuivre avec vos élèves cette activité ludique et pédagogique.

Avec son livret pédagogique

Environnement de votre lombricomposteur

Température

Humidité

Aération

Lumière

Bruit

Mise en route

Où trouver les vers ?

En quelle quantité ?

Installer la litière (bac du haut)

Ce que je peux intégrer à la litière

Fonctionnement du lombricomposteur

La nourriture des vers

Fréquence

Le Compost

Le Thé de vers

Questions diverses

Problèmes divers et précautions d'usage

Suivi du lombricomposteur

Cycle 3

Catalogue des animations
labellisées NaturaROUBAIX

En partenariat
avec



direction des services
départementaux
de l'éducation nationale
Nord

éducation
nationale



espaces
naturels
régionaux
Nord-Pas de Calais





Fort cycler

Structure : la Métropole Européenne de Lille

Durée : 2h45



Objectifs généraux de l'animation :

- Prendre conscience du problème des déchets
- Connaître les moyens de collecte des déchets ménagers
- Connaître les moyens de traitement des déchets ménagers
- Découvrir les gestes éco-citoyens

Cycle 3

Intro

Est-ce qu'une ville peut préserver ses équilibres naturels et continuer à se développer durablement si les déchets de ses habitants sont laissés à l'abandon ?

La mission des enfants sera de trouver les solutions les plus ingénieuses pour assurer un avenir viable...

Activités :

- Déterminer l'évolution des déchets à travers le temps dans 5 époques différentes :
 - préhistoire
 - antiquité
 - moyen-âge
 - révolution industrielle
 - monde actuel
- Déterminer et mettre en place des moyens de collecte sélective
- Enquêter sur les différents moyens de valoriser les déchets pour aménager de nouveaux sites de traitement dans la ville
- Réfléchir au Développement durable et aux gestes éco-citoyens

Besoins :

- une salle de classe type salle de motricité
- des chaises ou des bancs
- des tables
- prise électrique

Durée : environ 2h45

Catalogue des animations
labellisées NaturaROUBAIX

En partenariat
avec



direction des services
départementaux
de l'éducation nationale
Nord



éducation nationale
Nord - Pas de Calais
Hauts de France





Boisson mini emballage

Structure : Astuce

Durée : 1h30



Objectif général de l'animation : identifier les critères de choix de produits de consommation de tous les jours

Cycle 3

Déroulé de l'animation

Accueil

Recueil des représentations initiales

Moyen : présentation par les enfants de leurs habitudes de consommation de boissons tout au long de la journée

Séance 1

Observons les emballages de boissons usuelles

Moyen : discussion à partir d'emballages de différents matériaux et de différentes tailles, placer les emballages dans des poubelles de tri

Séance 2

Comprendre les impacts des emballages de boisson sur l'environnement

Moyen : discussion autour de photos et calcul du nombre d'emballages de boissons produits sur une journée, un an, une vie (réalisation de tableaux).

Séance 3

Identifier les étapes de production, de consommation et d'élimination des contenants de boisson. Avoir une idée des coûts de transport et de transformation des produits

Moyen : photos et schémas à construire

Séance 4

Une boisson mini déchet : savoir choisir grâce à l'identification de critères

Moyen : discussion en groupe

Séances 5 (optionnelle)

Initiation au goût : proposer de consommer autrement

Moyen : dégustation de jus de fruits frais, eaux aromatisées, sodas maison

Séance 6

Evaluation des acquis : quelles solutions pour éviter la démultiplication des emballages de boissons ?

Moyen : dialogue

Catalogue des animations
labellisées NaturaROUBAIX

En partenariat
avec





Un goûter mini déchet

Structure : Astuce

Durée : 1h30



Objectif général de l'animation : Identifier et comprendre les critères nécessaires à la confection d'un goûter mini déchet

Déroulé de l'animation

Cycle 3

Accueil

Recueil des représentations initiales

Moyen : A partir de photos de menus de 4 familles du monde et du goûter amené par les enfants

Séance 1

Observons les emballages

Moyen : Tous les emballages des goûters amenés par la classe sont mis dans une poubelle

Séance 2

Trier les emballages et comprendre leur impact sur l'environnement

Moyen : calcul du nombre de déchets produits pour le goûter sur une journée, un an, une vie et établissement de tableaux. Introduction aux changements par l'observation d'un « goûter de nos grands parents »

Séance 3

L'un des critères de choix : l'éveil au goût

Moyen : observation et dégustation de quelques produits phare du goûter

Séance 4

Composer son goûter mini déchet

Moyen : Par petite équipe, composez votre plateau goûter mini déchet

Séances 5

Evaluer les plateaux en calculant le nombre d'emballages mis dans une seconde poubelles

Moyen : comparaison des goûters

Séance 6

Evaluation des acquis : identifier les critères de choix « comment choisir son goûter ? »

Moyen : dialogue et observation des deux poubelles contenant les emballages

Catalogue des animations
labellisées NaturaROUBAIX

En partenariat
avec



VILLE DE
ROUBAIX



Je compose mon goûter sans déchet

Structure : Jardin de Chlorophylle

Durée : 1h30



Objectif général de l'animation : comprendre comment composer un goûter en limitant, voire en évitant les déchets

Cycle 3

Déroulé de l'animation

Accueil

Que consommez-vous au goûter ?

Moyen : discussion

Séance 1

Composons un goûter à partir d'une liste de produits

Moyen : par groupes de 3, les enfants réalisent leurs achats dans une « épicerie » proposant toutes sortes de produits différents. Base : 1 goûter = 2 produits + 1 boisson

Séance 2

Discussion autour d'un goûter type

Moyen : à partir d'un goûter type confectionné en séance 1, récolte des déchets produits et discussion

Séance 3

Dans la même épicerie, confectionnons maintenant un goûter avec le moins de déchets possible

Moyen : par groupes de 3 dans l' « épicerie ». puis discussion autour de chaque proposition et élaboration avec les enfants de critères de sélection.

Séance 4

Evaluation des acquis : identifier les critères de choix et savoir les prioriser.

« Il est possible de faire un goûter sans déchet ». Proposer une solution : la boîte à goûter

Moyen : dialogue

Catalogue des animations
labellisées NaturaROUBAIX

En partenariat
avec



direction des services
départementaux
de l'éducation nationale
Nord



éducation nationale



espaces
naturels
régionaux
Nord-Pas de Calais



Rest'O anti gaspi

Structure : ASTUCE

Durée : 1h30



Objectif général de l'animation : Lancer une démarche de lutte contre le gaspillage alimentaire au sein du resto de l'établissement

Déroulé de l'animation

**6 jours
À inclure dans un
programme!**

Accueil

Présentation de l'animation, voire du programme multi séances. Récolte des représentations
Moyen : discussion, brainstorming

Séance 1

Les causes du gaspillage alimentaire
Moyen : vidéo, discussion. Elaboration d'une liste des causes possibles du gaspillage alimentaire

Séance 2

Le gaspillage à l'échelle globale
Moyen : vidéo, jeu et photos pour déterminer les conséquences du gaspillage à différentes échelles

Séance 3

Zoom sur le resto scolaire
Moyen : visite découverte du resto scolaire, échange avec les agents de restauration. Réalisation d'un diagnostic et mises en place de pesées

Séance 4 (option)

Atelier cuisine des restes
Moyen : à construire avec l'équipe restauration

Séance 5

Engagement vers la lutte anti gaspi
Moyen : à partir des observations, définir les priorités et élaborer un plan d'actions, voire composer un groupe projet pour mettre en forme un plan d'actions

Séance 6

Evaluation des acquis

Catalogue des animations
labellisées NaturaROUBAIX

En partenariat
avec

VILLE DE
ROUBAIX





CYREEL

Structure : la Métropole Européenne de Lille

Durée : 2h30



Objectifs généraux de l'animation :

- Analyser la problématique des déchets ménagers
- Connaître les différents moyens de collecte
- Découvrir et comprendre la valorisation des déchets ménagers
- Réfléchir ensemble sur les petits gestes éco-citoyens
- Connaître la durée de vie des matières

CYCLE 3

Intro

Plusieurs planètes vivent en harmonie autour d'une immense planète nommée « Cyréel ». Les Cyréelliens (les élèves) s'occupent de la collecte et du traitement des déchets des différentes planètes sur Cyréel. Ces déchets sont mis en décharge ou brûlés. .. Hélas, au fil du temps, Cyréel se dégrade. Les habitants, inquiets pour leur planète, décident de visiter chaque planète de cette galaxie dans le but de trouver une ou plusieurs solutions durables pour sauver Cyréel de son tragique destin...

Activités :

- Trouver les différents moyens de collecte des déchets
- Identifier la matière qui compose chaque déchet
- Trier dans les bacs de tri
- Reconstitution des cycles par matière

Besoins :

- une salle de classe type salle de motricité
- des chaises ou des bancs
- des tables
- Une prise électrique

Durée : environ 2h30

Catalogue des animations
labellisées NaturaROUBAIX

En partenariat
avec



○ Eau



L'eau est un enjeu majeur du développement durable : indispensable à l'ensemble des formes de vie ainsi qu'aux activités humaines, cette ressource est fondamentale pour répondre aux besoins biologiques et sanitaires des personnes et des sociétés, ainsi qu'à l'industrie et à l'agriculture.

L'accès à l'eau, la possibilité de la traiter, de l'utiliser et de la consommer sont autant de facteurs des différentes dimensions du développement humain.

A contrario, les problèmes liés à la pollution, au gaspillage ou aux difficultés d'approvisionnement sont autant de révélateurs des inégalités et des insuffisances de développement.

L'épuration de l'eau : fonctionnement d'une station d'épuration



Structure : le Jardin de Chlorophylle
Durée : 1h30

Objectif général de l'animation : Découvrir le fonctionnement d'une station d'épuration, étape par étape

Cycle 3

Déroulé de l'animation

Accueil

L'eau est un élément précieux.

Moyen : dialogue

Séquence 1

Bref rappel sur le cycle artificiel de l'eau

Moyen : dialogue

Séquence 2

Les sources de pollution de l'eau

Moyen : dialogue et observation, photos / poster

Séquence 3 à 7

Les étapes de l'épuration de l'eau : dégrillage, dessablage, déshuilage, décantation, filtration

Moyen : manipulation de matériel pédagogique sous forme d'expérimentation

Séquence 8

Evaluation. Economiser l'eau potable est indispensable

Moyen : dialogue

Catalogue des animations
labellisées NaturaROUBAIX

En partenariat
avec

VILLE DE
ROUBAIX





La distribution de l'eau dans la ville

Structure : Planète Sciences Nord Pas de Calais

Durée : 2h00

Objectif général de l'animation : Comprendre le schéma d'acheminement de l'eau potable et le rôle des différentes installations composant ce circuit. Investiguer par la recherche et la documentation

Déroulé de l'animation

Cycle 3

Accueil

Recueil des représentations initiales
Moyen : dialogue et expérience

Séquence 1

Découvrir le chemin d'une goutte d'eau du robinet dans la nature
Moyen : représentations par images et discussion en petit groupe, puis ensemble. Courte vidéo

Séquence 2

Création du circuit de distribution de l'eau
Moyen : étude d'une carte IGN, localisation des éléments du circuit de distribution de l'eau, réalisation d'une maquette 3D

Séquence 3 – Option 1

Découverte de la station d'épuration
Moyen : expérimentations autour de la filtration, de la décantation, du traitement chimique. Conclusion autour d'une vidéo synthétique

Séquence 3 – Option 2

Découverte du château d'eau
Moyen : expérimentations autour du principe de Bernoulli suivi d'une vidéo synthétique

Séquence 4

Evaluation : retour sur les acquis
Moyen : dialogue

Catalogue des animations
labellisées NaturaROUBAIX 2017

En partenariat
avec

Climat



Cette thématique complexe peut être abordée de différentes manières :

Le but est de comprendre la répartition des températures et des précipitations à la surface du globe, en travaillant sur :

- Mécanismes
- Météorologie et climat
- Déplacement des masses d'air
- Influence sur la répartition de la végétation et de la faune associée
- Le réchauffement climatique

Construire sa station météo

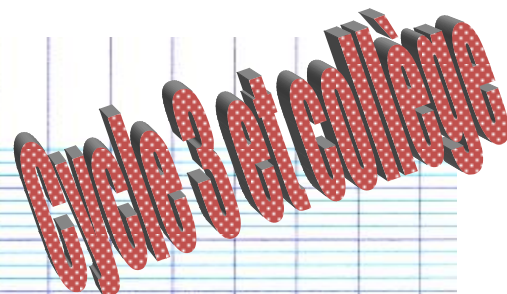
Structure : Planète Sciences Nord Pas de Calais

Durée : 3h00

Objectif général de l'animation : Déchiffrer les phénomènes atmosphériques, construire ses instruments pour pouvoir faire ses mesures, Réaliser sa station météo



Déroulé de l'animation



Accueil

Recueil des représentations initiales

Moyen : dialogue et expérience

Séquence 1

Le bulletin météo, visionnage et arrêt sur les termes et le vocabulaire spécifiques

Moyen : vidéo et dialogue.

Séquence 2

Le cycle naturel de l'eau. A partir du bulletin météo, d'où vient la pluie ?

Emettre des hypothèses, points sur les étapes clefs du cycle de l'eau, recomposition du chemin d'une goutte d'eau

Moyen : vidéo, photo langage

Séquence 3

Les phénomènes météorologiques

Moyen : expériences en classe pour mettre en évidence la pression atmosphérique et les vents

Séquence 4

Fabrication / modélisation d'une station météo à partir de fiche de construction (anémomètre, girouette, baromètre, thermomètre, pluviomètre)

Moyen : fabrication en autonomie sur fiche technique

Séquence 5

Présentation du travail de chaque groupe. Intégration des appareils de mesure dans la station météo

Moyen : fabrication

Séquence 6

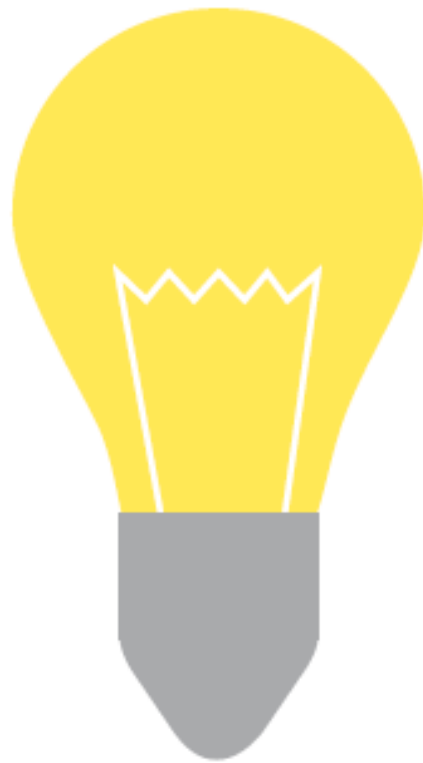
Evaluation des acquis et rangement

Moyen : dialogue

Catalogue des animations
labellisées NaturaROUBAIX 2017

En partenariat
avec

o Energie



La notion d'énergie est très complexe mais doit être abordée dès le cycle 3.

Comprendre comment est fabriquée l'énergie, qu'elle soit renouvelable ou non, est souvent l'occasion de mettre les élèves dans une démarche d'expérimentation scientifique et technique :

- Les sources naturelles et artificielles d'énergie
- Les sources renouvelables ou limitées
- La transformation de l'énergie et son utilisation
- Les notions de gaspillage et d'écogestes

sont autant de sujets à aborder dans les programmes éco pédagogiques.

Les énergies renouvelables

Structure : le Jardin de Chlorophylle

Durée : 1h30



Objectif général de l'animation : identifier les sources potentielles d'énergie.
Comprendre les notions de renouvelable et de non renouvelable

Cycle 3

Déroulé de l'animation

Accueil

Comprendre ce qu'est l'énergie
Moyen : dialogue et expérience

Séquence 1

S'interroger sur l'utilité des énergies et leurs provenances
Moyen : dialogue

Séquence 2

L'énergie provient de différentes sources
Moyen : dialogue et fiches pédagogiques

Séquence 3

Il existe des sources d'énergie non renouvelables
Moyen : fiches pédagogiques

Séquence 4

Réaliser des expériences pour découvrir les énergies renouvelables
Moyen : manipulation

Séquence 5

Evaluation : pourquoi vaut-il mieux utiliser des énergies renouvelables ?
Moyen : dialogue

Catalogue des animations
labellisées NaturaROUBAIX 2017

En partenariat
avec

Produis ton électricité !

Structure : Planète Sciences Nord Pas de Calais

Durée : 2h00



Objectif général de l'animation : Observer la nature et y découvrir les énergies. Concevoir des machines capables de capter l'énergie, l'appivoiser et la transformer... Tester et concevoir des systèmes

Déroulé de l'animation

Cycle 3

Accueil

Recueil des représentations initiales

Moyen : dialogue

Séquence 1

Les sources, formes et transformations de l'énergie

Moyen : représentations par images et discussion

Séquence 2

Découverte de l'alternateur : comment est produit le courant ? Comment fonctionne un électro aimant ?

Moyen : manipulation de maquettes, création d'un électro aimant

Séquence 3

Fabrication d'une éolienne à l'aide d'une LED, un alternateur, une hélice, un manche, ...

Moyen : fabrication à partir d'un cahier des charges

Séquence 4

Evaluation : mettre en évidence les avantages et inconvénients des machines construites et des autres convertisseurs d'énergie plus couramment utilisés

Moyen : dialogue

Catalogue des animations
labellisées NaturaROUBAIX 2017

En partenariat
avec

VILLE DE
ROUBAIX



Défi énergie

Structure : Planète Sciences Nord Pas de Calais

Durée : 2h00

Objectif général de l'animation : Qu'est-ce que l'énergie ? Où la trouve-t-on ? Comment l'utiliser, la conserver ? Aborder des notions sur les sources et formes d'énergie



Déroulé de l'animation

CYCLE 3

Accueil

Recueil des représentations initiales

Moyen : dialogue

Séquence 1

Les formes et sources d'énergie

Moyen : représentations par images et discussion

Séquence 2

L'énergie ne se crée pas mais se transforme, c'est une monnaie commune à tous les phénomènes physiques

Moyen : expérience autour de la transformation de l'énergie, avec maquettes pédagogiques

Séquence 3

Utiliser les différentes sources d'énergie pour déplacer un véhicule

Moyen : fabrication à partir de fiches techniques (véhicule électrique, à voile, à friction, ...)

Séquence 4

Evaluation : mettre en évidence qu'il y a plusieurs solutions (sources d'énergie) pour un même effet (mouvement mécanique)

Moyen : dialogue

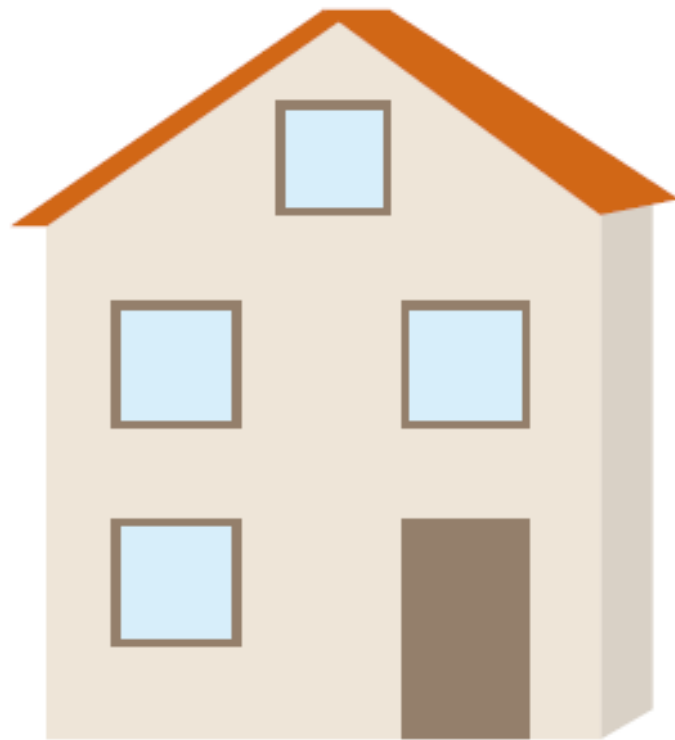
Catalogue des animations
labellisées NaturaROUBAIX 2017

En partenariat
avec

VILLE DE
ROUBAIX



○ Habitat



Deux principaux axes de cette thématique :

C'est un concept utilisé dans le domaine de l'écologie pour décrire l'endroit dans lequel une population d'individus peut vivre.

L'habitat est un ensemble d'éléments du paysage qui constitue le milieu et offre les ressources suffisantes pour permettre à une population d'une espèce de vivre et se reproduire normalement sur ce territoire.

C'est aussi un mode d'occupation de l'espace par l'homme à des fins de logement.

Ma maison durable

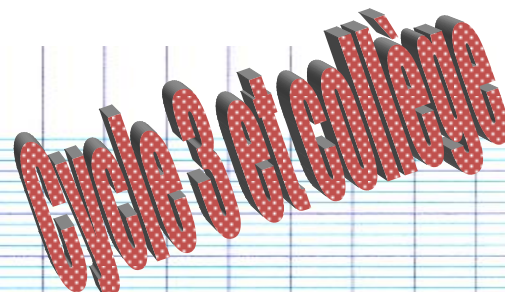
Structure : le Jardin de Chlorophylle

Durée : 1h30



Objectif général de l'animation : Comprendre la notion de bâtiment bioclimatique et connaître différents éco matériaux

Déroulé de l'animation



Accueil

Aujourd'hui, nous construisons des maisons différemment

Moyen : dialogue

Séquence 1

On peut utiliser le bois pour construire une maison

Moyen : dialogue et observation de la maison HQE @

Séquence 2

Les conditions climatiques et l'extérieur du bâtiment

Moyen : dialogue et observation, expérimentation

Séquence 3

A l'intérieur du bâtiment ...qu'observe-t-on ?

Moyen : dialogue et observation, expérimentation

Séquence 4

Les matériaux écologiques

Moyen : manipulation, dialogue et observation

Séquence 5

Evaluation : habiteriez-vous une maison écologique ?

Moyen : dialogue

Catalogue des animations
labellisées NaturaROUBAIX 2017

En partenariat
avec



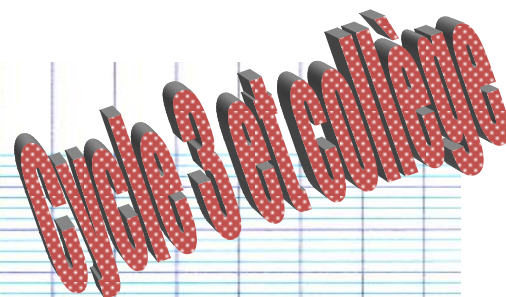
Utiliser sa maison de façon durable

Structure : le Jardin de Chlorophylle

Durée : 1h30



Objectif général de l'animation : Sensibiliser aux gestes écologiques, notion d'éco citoyenneté



Déroulé de l'animation

Accueil

On utilise une maison pour s'abriter, dormir, manger, ...

Moyen : dialogue

Séquence 1

L'eau, l'électricité, le chauffage, pour quoi faire ?

Moyen : dialogue

Séquence 2

La consommation en eau

Moyen : expérimentation et observation

Séquence 3

La consommation électrique

Moyen : expérimentation et observation

Séquence 4

Le chauffage

Moyen : expérimentation et observation

Séquence 5

Evaluation : que pouvons-nous faire pour réduire nos consommations ?

Moyen : dialogue

Catalogue des animations
labellisées NaturaROUBAIX 2017

En partenariat
avec

VILLE DE
ROUBAIX



Informations complémentaires

Les structures citées dans ce catalogue peuvent également **construire avec vous un programme « sur mesure »** qui devra être validé par les services de la Ville, le département ou la Région

Quelques exemples :

ASTUCE : création d'un jardin label OASIS Nature, accompagnement vers le zéro déchet, projet énergie, ...

Maison du Jardin : création de jardins au naturel et de potager pédagogique, augmentation de la biodiversité à l'école, ...

Maison de l'eau, de la pêche et de la nature : augmenter la biodiversité au sein de l'école, cycle d'animations autour du canal de Roubaix, élevages en classe, ...

Groupement régional pour la qualité alimentaire : notion de filière alimentaire, projet de lutte anti gaspillage à la cantine, ...

Jardin de Chlorophylle : découverte des milieux naturels, de la graine à la récolte, habitat durable et énergies, ...

Quelques informations importantes

Les animations sur site doivent permettre **d'exploiter les milieux**. Une animation qui pourrait se faire en classe n'a pas de **valeur ajoutée** et ne peut être retenue par le dispositif NaturaROUBAIX.

Il est possible de **prévoir un pique nique sur site** pour les établissements le souhaitant (à prévoir en amont avec les animateurs).

Les partenaires



Maison du Jardin

42 Avenue Alsace, Roubaix

03.20.17.11.26

mdj.lille@gmail.com



Association pour le Développement de l'Éducation Permanente (ADEP)

95 rue Léon Marlot

adep@numericable.fr



Jardin de Chlorophylle

315 Grand Rue, Roubaix

03.20.83.26.17

jardindechlorophylle@grandanglesiae.fr



ASTUCE

42 Avenue Alsace, Roubaix

06.17.65.92.49

astuceassorbx@yahoo.fr



Artborescence

14 rue du collège, Roubaix

06.78.03.62.69

artborescence@yahoo.fr



Maison de l'Eau, de la Pêche et de la Nature,

200-202 Grand Rue, Roubaix

03.20.99.00.22

appmaroubaix@orange.fr



Planète Sciences Nord Pas de Calais

118 bis rue de Villars, Denain

03.27.35.07.23

npdc@planete-sciences.org



Les Ajoncs

13, rue Montaigne 59000 Lille

03.28.55.03.30



Métropole Européenne de Lille,

Direction des déchets ménagers, service pédagogie et animation,

rdhillit@lillemetropole.fr

dploegaerts@lillemetropole.fr



Espace nature Lille Métropole

Relais nature du canal

202 rue de Roubaix, 59200 Tourcoing

03.20.63.11.23



Groupement Régional pour la Qualité Alimentaire

2 Rue de Dormagen

59350 Saint-André-Lez-Lille

03.28.38.94.94