

animations  
pédagogiques  
labellisées  
Natur@ROUBAIX



## Edito

*Les animations figurant dans ce catalogue ont été sélectionnées pour la qualité de leur contenu pédagogique et pour la pertinence des notions apportées autour du développement durable (EEDD).*

*Elles sont issues d'une sélection réalisée, depuis 2012, par une commission composée de représentants de l'Education Nationale, de structures professionnelles en Education à l'Environnement et au Développement Durable (Graine Pays du Nord, Espaces Naturels Régionaux, Centre Régional d'information et de Documentation de la MRES de Lille), des services Education et Développement durable de la Ville de Roubaix.*

*La méthodologie de travail a été entièrement construite autour du cahier technique élaboré par les Espaces Naturels Régionaux « Comment créer une animation », adaptée à la réalité du territoire roubaisien.*

*Nous vous invitons à parcourir ce catalogue qui vous donnera de nombreuses pistes afin de construire vos projets éco-pédagogiques.*

### **Pour aller plus loin, contact :**

Service Développement durable de Roubaix  
Hôtel de Ville, Grand Place  
03.20.66.47.72  
[svartet@ville-roubaix.fr](mailto:svartet@ville-roubaix.fr)  
[www.roubaixdurable.fr](http://www.roubaixdurable.fr)

VILLE DE  
**ROUBAIX**

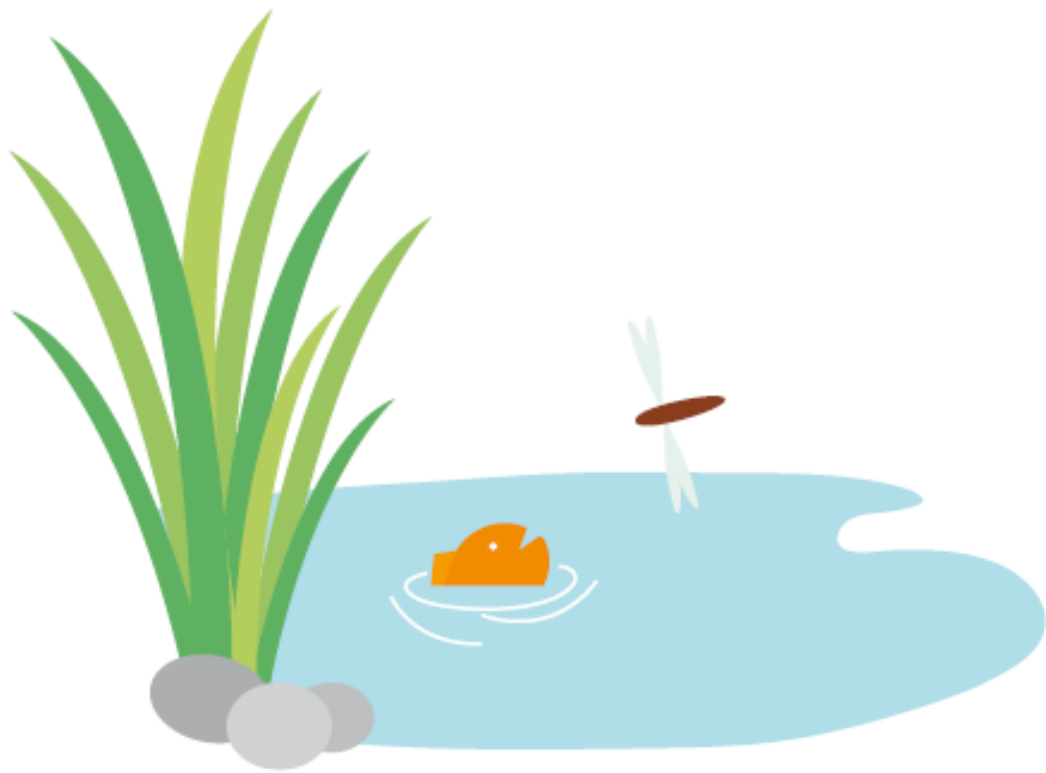
académie  
Lille   
direction des services  
départementaux  
de l'éducation nationale  
Nord

éducation  
nationale  
  
REPUBLIQUE FRANÇAISE

espaces  
naturels  
régionaux  
Nord-Pas de Calais



# Biodiversité



# Les écosystèmes aquatiques

Les écosystèmes aquatiques sont constitués de deux types de milieux :

- les zones à eau stagnante (mares, prairies humides, ...)
- les cours d'eau (rivières, canal, ...)

Les activités humaines ont amené à modifier les tracés des cours d'eau et ont fortement contribué à leur pollution.

Hormis autour du canal, très peu de zones humides sont représentés à Roubaix. Or ces milieux de vie sont très riches de biodiversité. Poissons, insectes aquatiques, oiseaux et chauves-souris, ..., vous verrez que même au sein d'une zone très urbanisée comme Roubaix, il y a beaucoup d'espèces à découvrir !

# La mare



**Structure** : Jardin de Chlorophylle

**Durée** : 1h30

**Objectif général de l'animation** : Découvrir l'écosystème mare

# Cycle 3

## Déroulé de l'animation

### Accueil

La mare est un extraordinaire milieu de vie

Moyen : dialogue

### Séquence 1

La mare est un milieu humide, naturel ou artificiel

Moyen : Dialogue

### Séquence 2

Elle accueille une flore particulière

Moyen : observation et utilisation de fiches de détermination

### Séquence 3

Elle abrite une faune riche et diversifiée

Moyen : pêche, observation dans boîtes loupes et utilisation de fiches de détermination

### Séquence 4

Les habitants de la mare sont adaptés à leur milieu

Moyen : observation dans des boîtes loupes et projection sur écran

### Séquence 5

La mare est un écosystème complexe

Moyen : dessin d'après observation

### Séquence 6

Evaluation : feriez-vous une mare chez vous ?

Moyen : dialogue

Catalogue des animations  
labellisées NaturaROUBAIX

En partenariat  
avec

VILLE DE  
**ROUBAIX**







# Oh la mare

**Structure :** Ajonc

**Durée :** 2h00

**Objectif général de l'animation :** Découvrir l'écosystème mare, connaître pour protéger la nature

# Cycle 3

## Déroulé de l'animation

### Accueil

La mare est un extraordinaire milieu de vie

Moyen : dialogue

### Séquence 1

La mare est un écosystème abritant une faune et une flore particulière

Moyen : observation et manipulation de matériel scientifique

### Séquence 2

Comment arrivent les animaux dans la mare ? Comment s'y sont-ils adaptés ?

Moyen : pêche, observation et utilisation de fiches de détermination

### Séquence 3

Les plantes aquatiques, fonctions et spécificités

Moyen : observation et utilisation de fiches de détermination

### Séquence 4

Le monde de la mare

Moyen : dialogue

### Séquence 5

La mare est un écosystème complexe qu'il faut préserver

Moyen : dialogue, échange et réflexion autour de la préservation des mares

### Séquence 6

Évaluation : qu'avez-vous retenue ?

Moyen : dialogue

# Prélèvements de la faune aquatique



MAISON DE L'EAU  
DE LA PÊCHE  
& DE LA NATURE

**Structure** : Maison de l'Eau, de la Pêche et de la Nature

**Durée** : 2h00

**Objectif général de l'animation** : Découverte des espèces vivantes qui constituent la macrofaune aquatique

## Cycle 3

### Déroulé de l'animation

#### Accueil

Il existe de nombreux petits habitants près de chez vous / dans les milieux aquatiques urbains

Moyen : dialogue

#### Séquence 1 (réservée aux cycles 3)

Les espèces ne vivent pas aux mêmes endroits

Moyen : Dialogue

#### Séquence 2

Il faut se protéger avant de réaliser les prélèvements

Moyen : manipulation des équipements

#### Séquence 3

Découvrir que dans tout milieu aquatique, il y a de la vie

Moyen : pêche, observation dans un aquarium

#### Séquence 4

Tri des échantillons

Moyen : manipulation, classement des individus par espèces et observation dans des boîtes loupes

#### Séquence 5 (réservée aux cycles 3)

Comprendre les impacts des espèces invasives animales sur le milieu de vie des espèces autochtones

Moyen : balade et dialogue

#### Séquence 6

Evaluation : Connaissez-vous toutes ces espèces ? Qu'avez-vous découvert ?

Moyen : dialogue

Catalogue des animations  
labellisées NaturaROUBAIX

En partenariat  
avec

VILLE DE  
**ROUBAIX**

académie  
Lille

direction des services  
départementaux  
de l'éducation nationale  
Nord

éducation  
nationale

Ministère de l'Éducation  
Nationale

espaces  
naturels  
régionaux  
Nord-Pas de Calais







MAISON DE L'EAU  
DE LA PÊCHE  
& DE LA NATURE

# La vie sous l'eau

**Structure** : Maison de l'Eau, de la Pêche et de la Nature

**Durée** : 2h00

**Objectif général de l'animation** : Découvrir de manière ludique la faune aquatique (espèces piscicoles et macrofaune), ses comportements et son milieu de vie

# Cycle 3

## Déroulé de l'animation

### Accueil

Sous l'eau la vie est multiple et extraordinaire  
Moyen : dialogue

### Séquence 1

La végétation aquatique est composée de plantes diverses et d'algues  
Moyen : observation de la végétation des bords d'eau et dans l'eau avec un aquascope

### Séquence 2

La diversité de la faune aquatique : la macrofaune  
Moyen : observation avec aquascope d'animaux aquatiques, déplacement, aspect général, lieu de vie, ...

### Séquence 3

Observons la macrofaune de plus près...  
Moyen : observation d'animaux vivants en boîte d'échantillonnage et à la loupe

### Séquence 4

La chaîne alimentaire aquatique (producteurs, consommateurs et décomposeurs)  
Moyen : jeu de rôle en 4 groupes

### Séquence 5

Evaluation des acquis, notamment des relations entre les espèces  
Moyen : poster, vignettes et échange avec l'animateur

Catalogue des animations  
labellisées NaturaROUBAIX

VILLE DE  
**ROUBAIX**

En partenariat  
avec





# Les insectes et petites bêtes

Le jardin et la maison abritent de nombreuses espèces de petits animaux. Dans un jardin où règne la biodiversité, on trouve plus de petits animaux que n'importe quel biotope « sauvage » et la maison offre un abri à des animaux qui ne pourraient pas survivre à l'extérieur sous nos climats.

Dans les jardins, souvent, les produits chimiques détruisent les espèces inoffensives, voire utiles (maillon indispensable des chaînes alimentaires, aération du sol, pollinisation des fleurs pour de plus beaux fruits et légumes, ...). Les produits chimiques perturbent l'équilibre naturel qui permet une vie animale riche et variée. Laisser un coin du jardin en friche afin de créer un lieu d'expérience pour la « nature sauvage », couplé avec quelques aménagements légers et faciles à mettre en œuvre, restent les meilleurs moyens pour observer les insectes et petites bêtes du secteur.



# La micro faune du sol

**Structure :** ASTUCE

**Durée :** 1h20

**Objectif général de l'animation :** Emettre des hypothèses, expérimenter puis comprendre les rôles de la microfaune du sol

## Déroulé de l'animation

**Cycle 3**

### Accueil

Recueil des représentations et présentation de l'activité

Moyen : dialogue et jeu « le blason »

### Séquence 1

Observer la microfaune du sol dans de l'humus, émettre des hypothèses pour les séquences 2 à 5

Moyen : humus, loupe, loupe binoculaire, vivarium

### Séquence 2 et 2'

Hypothèse 1 : aucun rôle.

Moyen : discussion

### Séquence 3 et 3'

Hypothèse 2 : un rôle mécanique (aération et circulation de l'eau)

Moyen : expérience avec de la moutarde pour montrer le mouvement des vers dans la terre

### Séquence 4 et 4'

Hypothèse 3 : un rôle chimique (lutte contre la décalcification, aide à l'assimilation des phosphates par les plantes, ...)

Moyen : Observation en vivarium, fiches scientifiques (ex : microphytophages)

### Séquence 5 et 5'

Hypothèse 2 : un rôle biologique

Moyen : diaporama ludique, visuel général sur la microfaune du sol type « écosystème »

### Séquence 6

Evaluation : observation de différents sols, discussion autour des connaissances acquises

Moyen : observation, jeu de question/réponse

Catalogue des animations  
labellisées NaturaROUBAIX

En partenariat  
avec

VILLE DE  
**ROUBAIX**



direction des services  
départementaux  
de l'éducation nationale  
Nord



éducation  
nationale  
Pays du Nord



espaces  
naturels  
régionaux  
Nord-Pas de Calais



# Les oiseaux

Le développement des activités humaines a fortement réduit, voire a fait disparaître, une partie des populations d'oiseaux :

- l'agriculture et ses produits chimiques ont fait disparaître de nombreuses populations d'insectes, sources de nourriture de nombreuses espèces d'oiseaux
- le développement des transports, la multiplication des routes, l'implantation de câblages et poteaux électriques de toutes sortes, sont autant de sources de danger au quotidien
- la disparition de chemin de terre au profit de routes bitumées a fait diminuer l'accessibilité à une matière première dans la construction de nids d'hirondelles (boue)
- et nous pourrions aussi citer la disparition de sites de nidification, la chasse, le piégeage, ...

Comment faire pour sauver les espèces encore présentes dans nos régions ? Est-il possible de faire revenir les espèces d'antan ?

En apprenant à connaître les espèces locales et leur mode de vie, il est possible de proposer des solutions afin de limiter ces disparitions.



# Les arbres

La forêt, milieu caractérisé par la présence d'arbres, est sans doute l'un des écosystèmes les plus connus du grand public car facilement accessible. Il existe de nombreuses espèces régionales à découvrir et reconnaître.

Ces arbres abritent de nombreuses espèces animales (oiseaux, mammifères, insectes, ...) et végétales (champignons, lichens, mousses, ...). Ils sont de véritables supports pédagogiques permettant d'aborder de multiples sujets :

- le fonctionnement biologique d'une plante,
- les clefs de détermination,
- les chaînes alimentaires,
- ...

La gestion et la préservation des arbres, notamment des individus remarquables, sont des enjeux majeurs pour les grandes villes. Vous les retrouverez aisément au sein des parcs urbains, des parcs privés et le long des voiries par exemple.

# Les jardins

Les jardins sont des milieux de vie riches et diversifiés. Au naturel, ils sont de véritables écrins de biodiversité locale, tant sur le plan de la flore que de la faune.

La création d'espaces en mosaïque (potager, mare, prairie fleurie, jardins aromatiques, bosquets et haies, murets et rocailles, ...) permet d'augmenter de façon exponentielle la présence de ces espèces. Elle peut être renforcée par la pose de nichoirs, d'abris à insectes, de ruches, de mangeoires, ...

L'utilisation de pesticides et produits chimiques doit y être bien entendu banni.

# Sorties découverte

La cohérence d'un projet passe aussi par la mise en œuvre de sorties pédagogiques permettant d'illustrer une action annuelle de manière originale.

Découverte d'un site, parcours sensoriel interactif, visite guidée thématique, ateliers et autres temps passés au sein de sites « nature » sont autant de pistes qui permettent d'aborder de nouvelles notions ou d'évaluer les acquis tout au long de l'action.



# Boucle des Bonniers

**Structure** : le Jardin de Chlorophylle

**Durée** : 1 jour

**Objectif général de l'animation** : Découvrir la faune, la flore et le patrimoine de la Vallée de la Marque. Randonnée d'orientation.

**Cycle 3**

## Déroulé de l'animation

### Accueil

Quand on y fait attention, la nature offre de nombreuses opportunités de découverte.

Moyen : dialogue

### Séquence 1

Il faut respecter la nature et les autres visiteurs

Moyen : dialogue

### Séquence 2

Le départ : apprendre à savoir se repérer sur un plan

Moyen : jeu, lecture de la carte

### Séquence 3

Sur le trajet : la nature peut nous surprendre

Moyen : sous forme de randonnée nature ponctuée d'activités ludiques (jeux de rôle, récolte de feuilles, ...)

### Séquence 4

Le paysage : les paysages sont façonnés par l'homme

Moyen : observation et dialogue

**Pique-nique (manger sain et ne pas laisser de déchets dans la nature)**

### Séquence 5

Le temps libre : apprendre à jouer avec la nature, dans la nature

Moyen : jeux collectifs

### Séquence 6

Sur le trajet : la nature peut nous surprendre

Moyen : Observation et dialogue

### Séquence 7

Les arbres : établir des petites fiches d'identité d'arbres rencontrés

Moyen : jeu

### Séquence 8

Evaluation des acquis

Moyen : dialogue

# Rallye racines



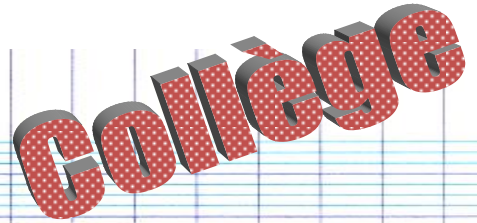
**Structure** : Astuce

**Durée** : 2h00

Lieu : jardins du hêtre

**Objectif général de l'animation** : Découvrir le jardin écologique et ses différents milieux (animation adaptable selon la thématique de votre projet).

## Déroulé de l'animation



### Accueil

Représentations à partir d'une première lecture du paysage observé, expression des ressentis

Moyen : dialogue, dessin

### Séance 1

Prendre conscience de la fragilité de la nature, comprendre la nécessité de préserver le site

Moyen : dialogue, consignes établies pour la visite

### Séance 2

Découvrir l'histoire du site, avoir des clés de lecture du paysage (rural, industriel, post-industriel, urbain et paysager)

Moyen : maquette pédagogique en 3 D, boîte à outils (carte Cassini, cadastre, vues aériennes...)

### Séance 3

Comprendre les interactions entre le paysage et l'histoire du site, reconstituer la chronologie du paysage, les différents milieux naturels du site

Moyens : plans comparés anciens et actuels, photos anciennes et actuelles, reconstitution sur la maquette

### Séance 4

Enquêter sur les traces du patrimoine, observer et comprendre le paysage d'aujourd'hui

Moyen : découverte en balade guidée, plans, photos

**Séance 5 (optionnel)** : réalisation d'une maquette- souvenir du site

Moyen : maquette pré-imprimée

**Séance 5 bis** : évaluation des acquis

Moyen : dialogue, questionnaire d'évaluation

Catalogue des animations  
labellisées NaturaROUBAIX

En partenariat  
avec

VILLE DE  
**ROUBAIX**

académie  
Lille

direction des services  
départementaux  
de l'éducation nationale  
Nord

éducation  
nationale

espaces  
naturels  
régionaux  
Nord-Pas de Calais





# Les découvertes naturalistes et diagnostics de biodiversité locale

Quoi de mieux pour commencer un projet que de réaliser un petit diagnostic de notre environnement proche ? Que trouve-t-on autour de l'école ? Et dans la cour ? Y a-t-il des animaux, des fleurs, des arbres ?...

Où les observer et comment ?

Les animations qui suivent vous permettront de voir ce que vous ne voyez pas ... ou ce que vous ne voyez plus avec le temps. Et si tout compte fait, il y avait de la biodiversité tout autour de vous ?



# Grand rallye sur la biodiversité

Structure : le Jardin de Chlorophylle  
Durée : 1h30



**Objectif général de l'animation** : Découvrir le jardin écologique et ses différents milieux (animation adaptable selon la thématique de votre projet).

# CYCLE 3

## Déroulé de l'animation

### Accueil

Qu'est-ce que la biodiversité ? Recueil des représentations  
Moyen : dialogue

### Séquence 1

Consignes du jeu (rallye en étoile)  
Moyen : dialogue, présentation du plateau et des éléments recueillis à chaque épreuve pour une production finale commune

### Séquence 2

Rallye biodiversité. Epreuve par épreuve dans chaque milieu / écosystème, les enfants divisés en groupe vont à la recherche d'indices. Les épreuves sont adaptées en fonction de l'âge des enfants.  
Moyen : sous forme de parcours nature ponctué d'activités ludiques. Mise à disposition de fiches techniques, de guides, d'outils d'observation, ...

### Séquence 3

Evaluation des acquis et échange.  
Moyen : retour sur le jeu : au départ, le plateau est sans vie... en ajoutant les éléments du paysage, les animaux sont venus s'installer... c'est la biodiversité.

Catalogue des animations  
labellisées NaturaROUBAIX

En partenariat  
avec

VILLE DE  
**ROUBAIX**



# Rallye Nature

Structure : ASTUCE

Durée : 2h00



**Objectif général de l'animation** : Découvrir un site éco pédagogique et ses grands écosystèmes

**CYCLE 3**

## Déroulé de l'animation

### Accueil

Présentation de l'activité et jeu « le blason »

Moyen : dialogue

### Séquence 1

Consignes du jeu (rallye) et acquisition des bases de l'orientation

Moyen : dialogue, présentation du plateau. Distribution des boussoles et de la carte. Premières expériences d'orientation

### Séquence 2

Le milieu humide (groupe 1) et le milieu forestier (groupe 2). S'orienter et réaliser sur chaque milieu les épreuves alliant observation, recherche, identification, ...)

Moyen : matériel d'observation, guide naturaliste, fiche techniques et biologiques, herbier, ...)

### Séquence 2

Le milieu sec ou rocailleux (groupe 1) et la prairie (groupe 2). S'orienter et réaliser sur chaque milieu les épreuves alliant observation, recherche, identification, ...)

Moyen : matériel d'observation, guide naturaliste, fiche techniques et biologiques, herbier, ...)

### Séquence 4

Mise en commun des groupes (chacun ayant vu 2 écosystèmes sur les 4).

Evaluation

Moyen : dialogue puis synthèse devant l'espace pédagogique (micro corridor) par jeu de question / réponse

Catalogue des animations  
labellisées NaturaROUBAIX

En partenariat  
avec

VILLE DE  
**ROUBAIX**



# Déchets et consommation



Notre consommation prend en compte les aspects écologiques et sociaux. On parle aujourd'hui d'achats durables.

À côté du terme « consomm'action », l'éco-consommation essaie de s'appuyer sur des critères objectifs comme :

- informer le consommateur sur tous les intermédiaires de la filière (producteur, revendeur, transporteur, distributeur)
- l'analyse du cycle de vie : informer le consommateur sur le coût énergétique du produit, son transport, son emballage et sa « recyclabilité ».

C'est aussi un engagement individuel qui se manifeste par des actes simples comme ne pas utiliser de sacs plastiques et autres produits jetables : on parle alors d'« écogestes ».

Pour la thématique des déchets, au-delà de la consommation, vont pouvoir être abordées les actions de tri, recyclage et réemploi.



# Boire l'eau du robinet

**Structure** : Astuce

**Durée** : 1h30

**Objectif général de l'animation** : Découvrir l'écosystème mare

# Cycle 3

## Déroulé de l'animation

### Accueil

L'eau est un élément précieux

Moyen : dialogue

### Séance 1

L'eau dans le monde, sa répartition, ses utilisations

Moyens : visuels et discussion

### Séance 2

Le cycle de l'eau potable et la qualité de l'eau. Comprendre d'où vient l'eau de mon robinet et appréhender les notions de qualité et de normes

Moyen : dialogue et schéma, vidéo

### Séance 3

Le goût de l'eau

Moyen : à travers un bar à eau et de sirops, apprendre à goûter sans à appréhension et à priori

### Séance 4

L'eau à l'école et l'eau à la maison

Moyen : calcul du nombre de bouteilles d'eau consommées chaque année par une personne, une classe... et réduire le gaspillage

### Séance 5

Economiser l'eau potable est indispensable. Quelles sont les solutions pour réduire les emballages et favoriser la consommation de l'eau du robinet

Moyen : dialogue



## 0 déchet – 0 gaspi

Structure : le Jardin de Chlorophylle

Durée : 1h30



**Objectif général de l'animation** : découvrir tous les aspects du Zéro déchet au jardin et à la maison et apprendre des astuces

# Cycle 3

### Déroulé de l'animation

#### Accueil

Susciter l'intérêt et recueillir les représentations initiales

Moyen : dialogue « Qu'est-ce qu'un déchet ? »

#### Séance 1

Les consignes liées à la mise en œuvre du rallye

Moyen : établissement de groupes, les équipes se répartissent dans le jardin pour y faire des épreuves et rapporter leur observation auprès de l'animateur

#### Séance 2 : le rallye !

Les épreuves du rallye.

Moyen : sous forme d'étape à valider, les enfants devront découvrir au jardin et dans le bâtiment, grâce à des outils mis à leur disposition (textes, panneaux pédagogiques, déchets et poubelles, schéma plastifié à renseigner, poules, ...), quelles sont :

- les sources de production de déchets
- les filières de valorisation et de tri
- les solutions pour en réduire la quantité

Au programme : le tri, le compost, le lombricompost, la durée de vie des déchets dans la nature, les filières de valorisation du plastique et de l'aluminium, l'éco consommation et le poulailler

#### Séance 3

Evaluation des acquis et remise d'un livret corrigé pour exploiter toutes les notions, en classe et à la maison

Moyen : dialogue et lecture du livret

Catalogue des animations  
labellisées NaturaROUBAIX

En partenariat  
avec

VILLE DE  
**ROUBAIX**



direction des services  
départementaux  
de l'éducation nationale  
Nord



éducation nationale  
Ministère de l'Éducation  
Nationale



espaces  
naturels  
régionaux  
Nord-Pas de Calais







## Le compost à l'école

**Structure** : la Maison du Jardin

**Durée** : 1h00 à 1h30 selon l'installation d'un composteur ou non



**Objectif général de l'animation** : Le compost, nourrir son sol et réduire ses déchets

### Déroulé de l'animation

# Cycle 3

#### Accueil

Tout ce qui vient de la terre retourne à la terre

Moyen : dialogue

#### Séance 1

Nourrir son sol

Moyen : autour de lecture et de photos, comprendre que l'on peut soigner le sol et l'enrichir avec du compost

#### Séance 2

Comprendre les grands principes de la décomposition et faire le lien avec le compost

Moyen : observation d'une vidéo sur la décomposition d'un fruit.

#### Séance 3

Le compost et ses habitants

Moyen : observation d'un compost à différents stades de maturité, de sa composition, observer et comprendre le rôle des êtres vivants qui s'y trouvent

#### Séance 4 (optionnel)

Montage et installation d'un composteur

Moyen : réalisation technique d'un composteur

#### Séances 5

Le fonctionnement du composteur

Moyen : comprendre les principes de bases pour entretenir son compost et savoir les appliquer (mélange des matières, aération, arrosage, ...)

#### Séance 7

Evaluation des acquis « pourquoi composter », livret d'expériences scientifiques à faire à l'école

Moyen : dialogue



# EEE : vie courte mais grande nuisance !

Structure : Arborescence  
Durée : 2h00



**Objectif général de l'animation :** Qu'est-ce qu'un EEE et quelles problématiques pose son achat dans le cadre du Zéro Déchet ?

**Salle avec TBI ou écran**

Déroulé de l'animation

**Collèges**

## Accueil

Qu'est-ce qu'un déchet. Comment les classer et quelles sont les solutions d'élimination qui existent ?

Moyen : discussion autour d'une poubelle remplie de divers types de déchets

## Séquence 1

La fabrication. Les EEE génèrent beaucoup d'impacts environnementaux et sociaux

Moyen : une boîte de Smartphone contenant les principaux matériaux et leurs impacts

## Séquence 2

L'achat. Réfléchir à mes envies et mes besoins. Le rôle de la publicité.

Moyen : réflexion et débat autour d'une vidéo (pub de téléphone portable)

## Séquence 3

L'utilisation. Combien d'EEE acheté par an ? Sur une vie entière ? Dans le monde ?

Moyen : questionnaire et discussion. Calcul et mise en relation avec la séquence 1

## Séquence 4

La fin de vie. Les EEE sont difficilement recyclables. Pourquoi ?

Moyen : dialogue et démontage d'un Smartphone en petits groupes

## Séquence 5

Développer un comportement citoyen pour trouver ensemble des solutions pour limiter la quantité de déchets produits par les EEE

Moyen : post it, regroupement d'idées et argumentation

## Séquence 5

Ce qui m'a interpellé et ce que je retiens

Moyen : questionnaire et discussion

Catalogue des animations  
labellisées NaturaROUBAIX

En partenariat  
avec





## Mon poulailler idéal



**Structure** : Association pour le Développement de l'Éducation  
Permanente (ADEP)  
**Durée** : 1h20

**Objectif général de l'animation** : Comprendre pourquoi avoir des poules chez soi peut contribuer à diminuer nos déchets et savoir s'en occuper

# collèges

### Déroulé de l'animation

#### Accueil

Recueil des représentations initiales  
Moyen : dialogue

#### Séquence 1

A quoi ça sert d'avoir un poulailler chez soi ?  
Moyen : bandes de papier et stylos. Puis classement des idées par thème et discussion

#### Séquence 2

Le fonctionnement métabolique de l'animal, la reproduction ovipare (de l'œuf au poussin)  
Moyen : manipulation de l'animal, quiz, panneaux pédagogiques et discussion

#### Séquence 3

Les races de poules, régionales, françaises, ... La notion d'hérédité  
Moyen : panneaux pédagogiques

#### Séquence 4

Le poulailler, comment l'entretenir ? La poule est omnivore, mais que mange-t-elle vraiment et en quelle quantité ? Qu'est-ce que le perchoir, la mangeoire, l'abreuvoir ?  
Moyen : divers outils, brouette, gants

#### Séquence 5

Une poule est capable de manger 150 kg de déchets par an et elle peut nous débarrasser des indésirables !  
Moyen : dialogue

Catalogue des animations  
labellisées NaturaROUBAIX

En partenariat  
avec





## La petite brigade verte

**Structure** : la Maison de l'Eau, de la Pêche et de la Nature  
**Durée** : 2h00



**Objectif général de l'animation** : Quels sont les impacts des déchets sur notre environnement ?

### Déroulé de l'animation

# Cycle 3

#### Accueil

Notre environnement est fragile. Recueil des représentations des déchets  
 Moyen : dialogue

#### Séquence 1

Apprendre que l'impact, la gestion, le traitement et la revalorisation des déchets à son importance. Il faut limiter l'impact sur l'environnement  
 Moyen : jeu type enquête policière

#### Séquence 2

Nous devons préserver notre environnement  
 Moyen : dialogue et mise en action : ramassage de déchets le long des berges

#### Séquence 3

Faire un geste concret pour la nature : non aux déchets jetés dans le canal !  
 Moyen : dialogue et mise en action : ramassage de déchets dans le canal à l'aide d'un grappin

#### Séquence 4

Réduisons nos déchets ça déborde !  
 Moyen : dialogue et observation des déchets récoltés, pesage (trépied de pesée) et discussion sur le tri

#### Séquence 5

Evaluation : Ne pas jeter et ramasser les déchets est facile et bénéfique pour la biodiversité et pour nous-mêmes  
 Moyen : dialogue

Catalogue des animations  
 labellisées NaturaROUBAIX

En partenariat  
 avec







# Le lombricompostage

Structure : le Jardin de Chlorophylle

Durée : 1h30

le jardin de  
**chlorophylle**  
SITE ÉCO-PÉDAGOGIQUE



**Objectif général de l'animation** : Le lombricompost, son fonctionnement, ses qualités

## Déroulé de l'animation

# Cycle 3

### Accueil

Recueil des représentations initiales

Moyen : dialogue

### Séquence 1

Définition des notions de déchets, déchets verts et biodégradables

Moyen : exemple de déchets de tous types, piste sensorielle

### Séquence 2

Comprendre les grands principes du compost

Moyen : compost à différents stades de maturité (à classer), composition et devenir

### Séquence 3

Les étapes du cycle de vie du ver de terre

Moyen : petit film, visuels, cocons de vers

### Séquence 4

Connaitre les différentes sortes de vers

Moyen : 3 sortes de vers : un seul décompose le fumier, observation à la loupe et fiches détaillées

### Séquences 5 et 6

Le fonctionnement du lombricompost, observation et fiches techniques, assemblage d'un kit

Moyen : schéma, assemblage d'un kit, installation

### Séquence 7

Evaluation des acquis et remise de fiches techniques pour la maison

Moyen : dialogue

Catalogue des animations  
labellisées NaturaROUBAIX

En partenariat  
avec

VILLE DE  
**ROUBAIX**



direction des services  
départementaux  
de l'éducation nationale  
Nord

éducation  
nationale



Nord-Pas de Calais





## Le lombricompostage en classe

**Structure** : la Métropole Européenne de Lille

**Durée** : 45 minutes



### Objectifs généraux de l'animation :

Le lombricompostage est un moyen de valoriser les biodéchets en compost et en « thé de vers » pour les écoles où le tri des biodéchets n'est pas mis en place.

Cette animation vous permet de démarrer un lombricomposteur dans votre classe et de poursuivre avec vos élèves cette activité ludique et pédagogique.

**Avec son livret pédagogique**

#### Environnement de votre lombricomposteur

Température

Humidité

Aération

Lumière

Bruit

#### Mise en route

Où trouver les vers ?

En quelle quantité ?

Installer la litière (bac du haut)

Ce que je peux intégrer à la litière

#### Fonctionnement du lombricomposteur

La nourriture des vers

Fréquence

Le Compost

Le Thé de vers

#### Questions diverses

#### Problèmes divers et précautions d'usage

#### Suivi du lombricomposteur

**Cycle 3**

Catalogue des animations  
labellisées NaturaROUBAIX

En partenariat  
avec







## Fort cycler

Structure : la Métropole Européenne de Lille

Durée : 2h45



Objectifs généraux de l'animation :

- Prendre conscience du problème des déchets
- Connaître les moyens de collecte des déchets ménagers
- Connaître les moyens de traitement des déchets ménagers
- Découvrir les gestes éco-citoyens

# Cycle 3

### Intro

Est-ce qu'une ville peut préserver ses équilibres naturels et continuer à se développer durablement si les déchets de ses habitants sont laissés à l'abandon ?

La mission des enfants sera de trouver les solutions les plus ingénieuses pour assurer un avenir viable...

### Activités :

- Déterminer l'évolution des déchets à travers le temps dans 5 époques différentes :
  - préhistoire
  - antiquité
  - moyen-âge
  - révolution industrielle
  - monde actuel
- Déterminer et mettre en place des moyens de collecte sélective
- Enquêter sur les différents moyens de valoriser les déchets pour aménager de nouveaux sites de traitement dans la ville
- Réfléchir au Développement durable et aux gestes éco-citoyens

### Besoins :

- une salle de classe type salle de motricité
- des chaises ou des bancs
- des tables
- prise électrique

Durée : environ 2h45

Catalogue des animations  
labellisées NaturaROUBAIX

En partenariat  
avec



direction des services  
départementaux  
de l'éducation nationale  
Nord



éducation nationale  
Nord - Pas de Calais  
Hauts de Flandre





## Boisson mini emballage

Structure : Astuce

Durée : 1h30



**Objectif général de l'animation** : identifier les critères de choix de produits de consommation de tous les jours

**Cycle 3**

### Déroulé de l'animation

#### Accueil

Recueil des représentations initiales

Moyen : présentation par les enfants de leurs habitudes de consommation de boissons tout au long de la journée

#### Séance 1

Observons les emballages de boissons usuelles

Moyen : discussion à partir d'emballages de différents matériaux et de différentes tailles, placer les emballages dans des poubelles de tri

#### Séance 2

Comprendre les impacts des emballages de boisson sur l'environnement

Moyen : discussion autour de photos et calcul du nombre d'emballages de boissons produits sur une journée, un an, une vie (réalisation de tableaux).

#### Séance 3

Identifier les étapes de production, de consommation et d'élimination des contenants de boisson. Avoir une idée des coûts de transport et de transformation des produits

Moyen : photos et schémas à construire

#### Séance 4

Une boisson mini déchet : savoir choisir grâce à l'identification de critères

Moyen : discussion en groupe

#### Séances 5 (optionnelle)

Initiation au goût : proposer de consommer autrement

Moyen : dégustation de jus de fruits frais, eaux aromatisées, sodas maison

#### Séance 6

Evaluation des acquis : quelles solutions pour éviter la démultiplication des emballages de boissons ?

Moyen : dialogue

Catalogue des animations  
labellisées NaturaROUBAIX

En partenariat  
avec







# Un goûter mini déchet

Structure : Astuce

Durée : 1h30



**Objectif général de l'animation** : Identifier et comprendre les critères nécessaires à la confection d'un goûter mini déchet

## Déroulé de l'animation

# Cycle 3

### Accueil

Recueil des représentations initiales

Moyen : A partir de photos de menus de 4 familles du monde et du goûter amené par les enfants

### Séance 1

Observons les emballages

Moyen : Tous les emballages des goûters amenés par la classe sont mis dans une poubelle

### Séance 2

Trier les emballages et comprendre leur impact sur l'environnement

Moyen : calcul du nombre de déchets produits pour le goûter sur une journée, un an, une vie et établissement de tableaux. Introduction aux changements par l'observation d'un « goûter de nos grands parents »

### Séance 3

L'un des critères de choix : l'éveil au goût

Moyen : observation et dégustation de quelques produits phare du goûter

### Séance 4

Composer son goûter mini déchet

Moyen : Par petite équipe, composez votre plateau goûter mini déchet

### Séances 5

Evaluer les plateaux en calculant le nombre d'emballages mis dans une seconde poubelles

Moyen : comparaison des goûters

### Séance 6

Evaluation des acquis : identifier les critères de choix « comment choisir son goûter ? »

Moyen : dialogue et observation des deux poubelles contenant les emballages

Catalogue des animations  
labellisées NaturaROUBAIX

En partenariat  
avec



VILLE DE  
**ROUBAIX**



# Je compose mon goûter sans déchet

Structure : Jardin de Chlorophylle

Durée : 1h30



**Objectif général de l'animation :** comprendre comment composer un goûter en limitant, voire en évitant les déchets

# Cycle 3

## Déroulé de l'animation

### Accueil

Que consommez-vous au goûter ?

Moyen : discussion

### Séance 1

Composons un goûter à partir d'une liste de produits

Moyen : par groupes de 3, les enfants réalisent leurs achats dans une « épicerie » proposant toutes sortes de produits différents. Base : 1 goûter = 2 produits + 1 boisson

### Séance 2

Discussion autour d'un goûter type

Moyen : à partir d'un goûter type confectionné en séance 1, récolte des déchets produits et discussion

### Séance 3

Dans la même épicerie, confectionnons maintenant un goûter avec le moins de déchets possible

Moyen : par groupes de 3 dans l' « épicerie ». puis discussion autour de chaque proposition et élaboration avec les enfants de critères de sélection.

### Séance 4

Evaluation des acquis : identifier les critères de choix et savoir les prioriser.

« Il est possible de faire un goûter sans déchet ». Proposer une solution : la boîte à goûter

Moyen : dialogue

Catalogue des animations  
labellisées NaturaROUBAIX

En partenariat  
avec



direction des services  
départementaux  
de l'éducation nationale  
Nord

éducation  
nationale





# Rest'O anti gaspi

Structure : ASTUCE

Durée : 1h30



**Objectif général de l'animation** : Lancer une démarche de lutte contre le gaspillage alimentaire au sein du resto de l'établissement

## Déroulé de l'animation

**6 jours  
A inclure dans un  
programme!**

### Accueil

Présentation de l'animation, voire du programme multi séances. Récolte des représentations  
Moyen : discussion, brainstorming

### Séance 1

Les causes du gaspillage alimentaire  
Moyen : vidéo, discussion. Elaboration d'une liste des causes possibles du gaspillage alimentaire

### Séance 2

Le gaspillage à l'échelle globale  
Moyen : vidéo, jeu et photos pour déterminer les conséquences du gaspillage à différentes échelles

### Séance 3

Zoom sur le resto scolaire  
Moyen : visite découverte du resto scolaire, échange avec les agents de restauration. Réalisation d'un diagnostic et mises en place de pesées

### Séance 4 (option)

Atelier cuisine des restes  
Moyen : à construire avec l'équipe restauration

### Séance 5

Engagement vers la lutte anti gaspi  
Moyen : à partir des observations, définir les priorités et élaborer un plan d'actions, voire composer un groupe projet pour mettre en forme un plan d'actions

### Séance 6

Evaluation des acquis

Catalogue des animations  
labellisées NaturaROUBAIX

En partenariat  
avec

VILLE DE  
**ROUBAIX**





# CYREEL

**Structure :** la Métropole Européenne de Lille

**Durée :** 2h30



## Objectifs généraux de l'animation :

- Analyser la problématique des déchets ménagers
- Connaître les différents moyens de collecte
- Découvrir et comprendre la valorisation des déchets ménagers
- Réfléchir ensemble sur les petits gestes éco-citoyens
- Connaître la durée de vie des matières

# CYCLE 3

### Intro

Plusieurs planètes vivent en harmonie autour d'une immense planète nommée « Cyréel ». Les Cyréelliens (les élèves) s'occupent de la collecte et du traitement des déchets des différentes planètes sur Cyréel. Ces déchets sont mis en décharge ou brûlés. .. Hélas, au fil du temps, Cyréel se dégrade. Les habitants, inquiets pour leur planète, décident de visiter chaque planète de cette galaxie dans le but de trouver une ou plusieurs solutions durables pour sauver Cyréel de son tragique destin...

### Activités :

- Trouver les différents moyens de collecte des déchets
- Identifier la matière qui compose chaque déchet
- Trier dans les bacs de tri
- Reconstitution des cycles par matière

### Besoins :

- une salle de classe type salle de motricité
- des chaises ou des bancs
- des tables
- Une prise électrique

**Durée :** environ 2h30

Catalogue des animations  
labellisées NaturaROUBAIX

En partenariat  
avec



○ Eau





L'eau est un enjeu majeur du développement durable : indispensable à l'ensemble des formes de vie ainsi qu'aux activités humaines, cette ressource est fondamentale pour répondre aux besoins biologiques et sanitaires des personnes et des sociétés, ainsi qu'à l'industrie et à l'agriculture.

L'accès à l'eau, la possibilité de la traiter, de l'utiliser et de la consommer sont autant de facteurs des différentes dimensions du développement humain.

A contrario, les problèmes liés à la pollution, au gaspillage ou aux difficultés d'approvisionnement sont autant de révélateurs des inégalités et des insuffisances de développement.

# L'épuration de l'eau : fonctionnement d'une station d'épuration



Structure : le Jardin de Chlorophylle  
Durée : 1h30

**Objectif général de l'animation** : Découvrir le fonctionnement d'une station d'épuration, étape par étape

## Cycle 3

### Déroulé de l'animation

#### Accueil

L'eau est un élément précieux.

Moyen : dialogue

#### Séquence 1

Bref rappel sur le cycle artificiel de l'eau

Moyen : dialogue

#### Séquence 2

Les sources de pollution de l'eau

Moyen : dialogue et observation, photos / poster

#### Séquence 3 à 7

Les étapes de l'épuration de l'eau : dégrillage, dessablage, déshuilage, décantation, filtration

Moyen : manipulation de matériel pédagogique sous forme d'expérimentation

#### Séquence 8

Evaluation. Economiser l'eau potable est indispensable

Moyen : dialogue

Catalogue des animations  
labellisées NaturaROUBAIX

En partenariat  
avec

VILLE DE  
**ROUBAIX**





# La distribution de l'eau dans la ville

**Structure :** Planète Sciences Nord Pas de Calais

**Durée :** 2h00

**Objectif général de l'animation :** Comprendre le schéma d'acheminement de l'eau potable et le rôle des différentes installations composant ce circuit. Investiguer par la recherche et la documentation

## Déroulé de l'animation

# Cycle 3

### Accueil

Recueil des représentations initiales  
Moyen : dialogue et expérience

### Séquence 1

Découvrir le chemin d'une goutte d'eau du robinet dans la nature  
Moyen : représentations par images et discussion en petit groupe, puis ensemble. Courte vidéo

### Séquence 2

Création du circuit de distribution de l'eau  
Moyen : étude d'une carte IGN, localisation des éléments du circuit de distribution de l'eau, réalisation d'une maquette 3D

### Séquence 3 – Option 1

Découverte de la station d'épuration  
Moyen : expérimentations autour de la filtration, de la décantation, du traitement chimique. Conclusion autour d'une vidéo synthétique

### Séquence 3 – Option 2

Découverte du château d'eau  
Moyen : expérimentations autour du principe de Bernoulli suivi d'une vidéo synthétique

### Séquence 4

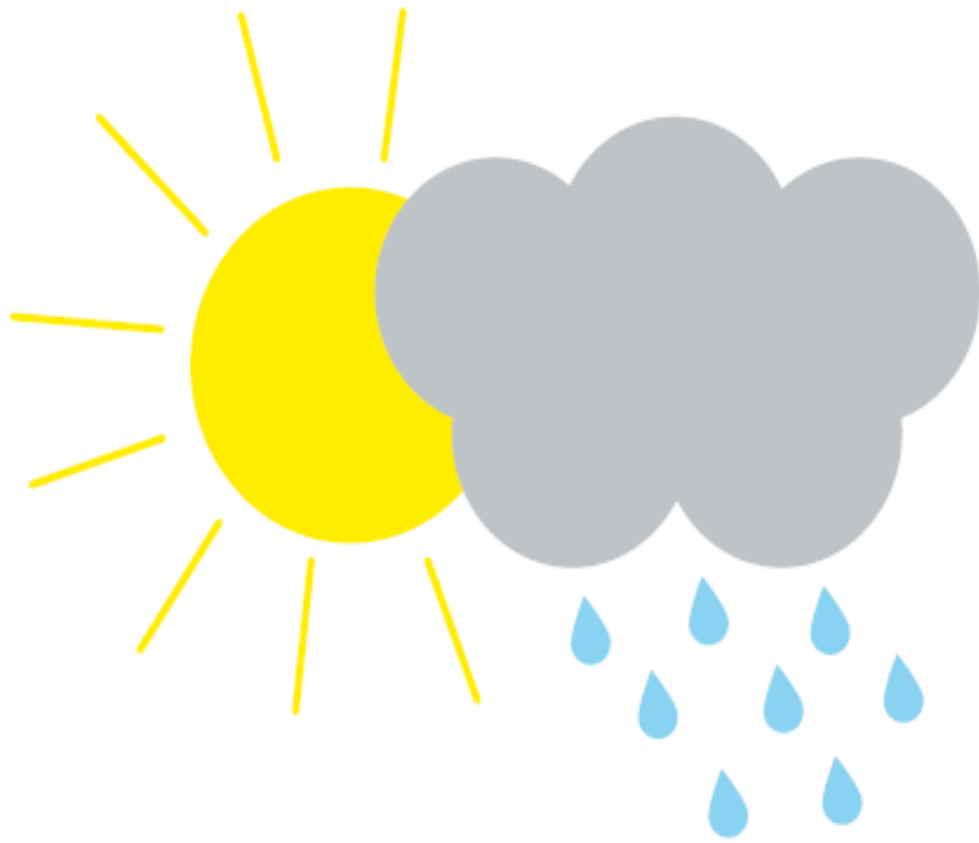
Evaluation : retour sur les acquis  
Moyen : dialogue

Catalogue des animations  
labellisées NaturaROUBAIX 2017

En partenariat  
avec



# ○ Clima



Cette thématique complexe peut être abordée de différentes manières :

Le but est de comprendre la répartition des températures et des précipitations à la surface du globe, en travaillant sur :

- Mécanismes
- Météorologie et climat
- Déplacement des masses d'air
- Influence sur la répartition de la végétation et de la faune associée
- Le réchauffement climatique

# Construire sa station météo

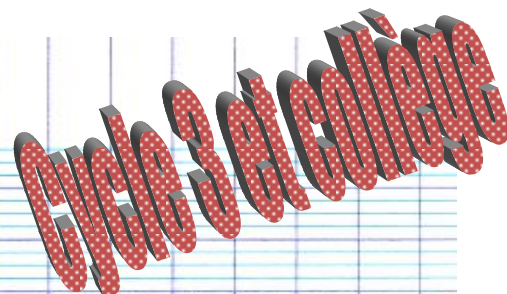
**Structure :** Planète Sciences Nord Pas de Calais

**Durée :** 3h00

**Objectif général de l'animation :** Déchiffrer les phénomènes atmosphériques, construire ses instruments pour pouvoir faire ses mesures, Réaliser sa station météo



## Déroulé de l'animation



### Accueil

Recueil des représentations initiales

Moyen : dialogue et expérience

### Séquence 1

Le bulletin météo, visionnage et arrêt sur les termes et le vocabulaire spécifiques

Moyen : vidéo et dialogue.

### Séquence 2

Le cycle naturel de l'eau. A partir du bulletin météo, d'où vient la pluie ?

Emettre des hypothèses, points sur les étapes clefs du cycle de l'eau, recomposition du chemin d'une goutte d'eau

Moyen : vidéo, photo langage

### Séquence 3

Les phénomènes météorologiques

Moyen : expériences en classe pour mettre en évidence la pression atmosphérique et les vents

### Séquence 4

Fabrication / modélisation d'une station météo à partir de fiche de construction (anémomètre, girouette, baromètre, thermomètre, pluviomètre)

Moyen : fabrication en autonomie sur fiche technique

### Séquence 5

Présentation du travail de chaque groupe. Intégration des appareils de mesure dans la station météo

Moyen : fabrication

### Séquence 6

Evaluation des acquis et rangement

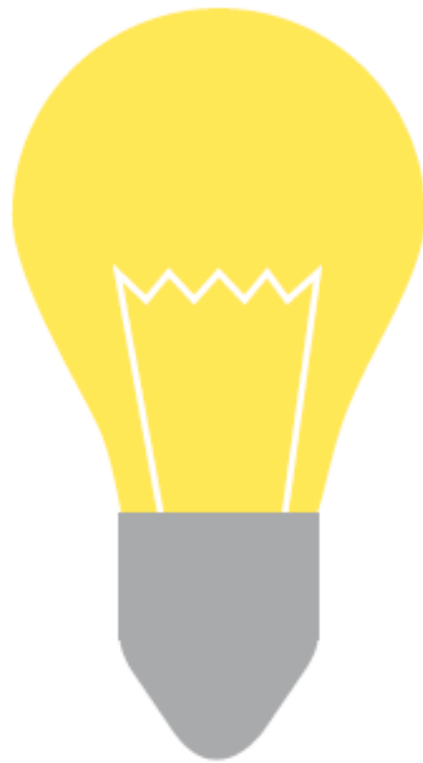
Moyen : dialogue

Catalogue des animations  
labellisées NaturaROUBAIX 2017

En partenariat  
avec



o Energie



La notion d'énergie est très complexe mais doit être abordée dès le cycle 3.

Comprendre comment est fabriquée l'énergie, qu'elle soit renouvelable ou non, est souvent l'occasion de mettre les élèves dans une démarche d'expérimentation scientifique et technique :

- Les sources naturelles et artificielles d'énergie
- Les sources renouvelables ou limitées
- La transformation de l'énergie et son utilisation
- Les notions de gaspillage et d'écogestes

sont autant de sujets à aborder dans les programmes éco pédagogiques.

# Les énergies renouvelables

Structure : le Jardin de Chlorophylle

Durée : 1h30



**Objectif général de l'animation** : identifier les sources potentielles d'énergie.  
Comprendre les notions de renouvelable et de non renouvelable

# CYCLE 3

## Déroulé de l'animation

### Accueil

Comprendre ce qu'est l'énergie  
Moyen : dialogue et expérience

### Séquence 1

S'interroger sur l'utilité des énergies et leurs provenances  
Moyen : dialogue

### Séquence 2

L'énergie provient de différentes sources  
Moyen : dialogue et fiches pédagogiques

### Séquence 3

Il existe des sources d'énergie non renouvelables  
Moyen : fiches pédagogiques

### Séquence 4

Réaliser des expériences pour découvrir les énergies renouvelables  
Moyen : manipulation

### Séquence 5

Evaluation : pourquoi vaut-il mieux utiliser des énergies renouvelables ?  
Moyen : dialogue

Catalogue des animations  
labellisées NaturaROUBAIX 2017

En partenariat  
avec



# Produis ton électricité !

**Structure :** Planète Sciences Nord Pas de Calais

**Durée :** 2h00



**Objectif général de l'animation :** Observer la nature et y découvrir les énergies. Concevoir des machines capables de capter l'énergie, l'appivoiser et la transformer... Tester et concevoir des systèmes

## Déroulé de l'animation

# Cycle 3

### Accueil

Recueil des représentations initiales

Moyen : dialogue

### Séquence 1

Les sources, formes et transformations de l'énergie

Moyen : représentations par images et discussion

### Séquence 2

Découverte de l'alternateur : comment est produit le courant ? Comment fonctionne un électro aimant ?

Moyen : manipulation de maquettes, création d'un électro aimant

### Séquence 3

Fabrication d'une éolienne à l'aide d'une LED, un alternateur, une hélice, un manche, ...

Moyen : fabrication à partir d'un cahier des charges

### Séquence 4

Evaluation : mettre en évidence les avantages et inconvénients des machines construites et des autres convertisseurs d'énergie plus couramment utilisés

Moyen : dialogue

Catalogue des animations  
labellisées NaturaROUBAIX 2017

En partenariat  
avec

VILLE DE  
**ROUBAIX**



# Défi énergie

**Structure** : Planète Sciences Nord Pas de Calais

**Durée** : 2h00

**Objectif général de l'animation** : Qu'est-ce que l'énergie ? Où la trouve-t-on ? Comment l'utiliser, la conserver ? Aborder des notions sur les sources et formes d'énergie



## Déroulé de l'animation

# CYCLE 3

### Accueil

Recueil des représentations initiales

Moyen : dialogue

### Séquence 1

Les formes et sources d'énergie

Moyen : représentations par images et discussion

### Séquence 2

L'énergie ne se crée pas mais se transforme, c'est une monnaie commune à tous les phénomènes physiques

Moyen : expérience autour de la transformation de l'énergie, avec maquettes pédagogiques

### Séquence 3

Utiliser les différentes sources d'énergie pour déplacer un véhicule

Moyen : fabrication à partir de fiches techniques (véhicule électrique, à voile, à friction, ...)

### Séquence 4

Evaluation : mettre en évidence qu'il y a plusieurs solutions (sources d'énergie) pour un même effet (mouvement mécanique)

Moyen : dialogue

Catalogue des animations  
labellisées NaturaROUBAIX 2017

En partenariat  
avec

VILLE DE  
**ROUBAIX**



○ Habitat





Deux principaux axes de cette thématique :

C'est un concept utilisé dans le domaine de l'écologie pour décrire l'endroit dans lequel une population d'individus peut vivre.

L'habitat est un ensemble d'éléments du paysage qui constitue le milieu et offre les ressources suffisantes pour permettre à une population d'une espèce de vivre et se reproduire normalement sur ce territoire.

C'est aussi un mode d'occupation de l'espace par l'homme à des fins de logement.

# Ma maison durable

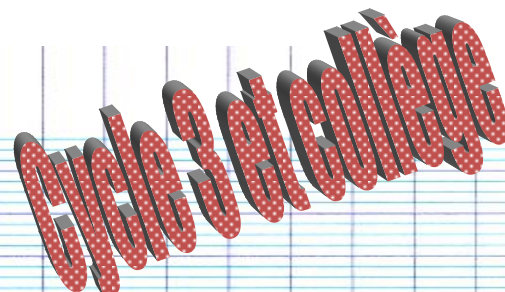
Structure : le Jardin de Chlorophylle

Durée : 1h30



**Objectif général de l'animation :** Comprendre la notion de bâtiment bioclimatique et connaître différents éco matériaux

## Déroulé de l'animation



### Accueil

Aujourd'hui, nous construisons des maisons différemment

Moyen : dialogue

### Séquence 1

On peut utiliser le bois pour construire une maison

Moyen : dialogue et observation de la maison HQE @

### Séquence 2

Les conditions climatiques et l'extérieur du bâtiment

Moyen : dialogue et observation, expérimentation

### Séquence 3

A l'intérieur du bâtiment ...qu'observe-t-on ?

Moyen : dialogue et observation, expérimentation

### Séquence 4

Les matériaux écologiques

Moyen : manipulation, dialogue et observation

### Séquence 5

Evaluation : habiteriez-vous une maison écologique ?

Moyen : dialogue

Catalogue des animations  
labellisées NaturaROUBAIX 2017

En partenariat  
avec



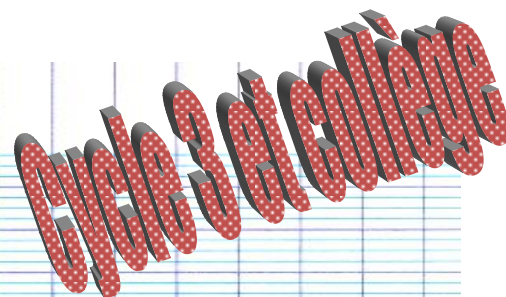
# Utiliser sa maison de façon durable

Structure : le Jardin de Chlorophylle

Durée : 1h30



**Objectif général de l'animation** : Sensibiliser aux gestes écologiques, notion d'éco citoyenneté



## Déroulé de l'animation

### Accueil

On utilise une maison pour s'abriter, dormir, manger, ...

Moyen : dialogue

### Séquence 1

L'eau, l'électricité, le chauffage, pour quoi faire ?

Moyen : dialogue

### Séquence 2

La consommation en eau

Moyen : expérimentation et observation

### Séquence 3

La consommation électrique

Moyen : expérimentation et observation

### Séquence 4

Le chauffage

Moyen : expérimentation et observation

### Séquence 5

Evaluation : que pouvons-nous faire pour réduire nos consommations ?

Moyen : dialogue

Catalogue des animations  
labellisées NaturaROUBAIX 2017

En partenariat  
avec

VILLE DE  
**ROUBAIX**





## Informations complémentaires

Les structures citées dans ce catalogue peuvent également **construire avec vous un programme « sur mesure »** qui devra être validé par les services de la Ville, le département ou la Région

### **Quelques exemples :**

ASTUCE : création d'un jardin label OASIS Nature, accompagnement vers le zéro déchet, projet énergie, ...

Maison du Jardin : création de jardins au naturel et de potager pédagogique, augmentation de la biodiversité à l'école, ...

Maison de l'eau, de la pêche et de la nature : augmenter la biodiversité au sein de l'école, cycle d'animations autour du canal de Roubaix, élevages en classe, ...

Groupement régional pour la qualité alimentaire : notion de filière alimentaire, projet de lutte anti gaspillage à la cantine, ...

Jardin de Chlorophylle : découverte des milieux naturels, de la graine à la récolte, habitat durable et énergies, ...

## Quelques informations importantes

Les animations sur site doivent permettre **d'exploiter les milieux**. Une animation qui pourrait se faire en classe n'a pas de **valeur ajoutée** et ne peut être retenue par le dispositif NaturaROUBAIX.

Il est possible de **prévoir un pique nique sur site** pour les établissements le souhaitant (à prévoir en amont avec les animateurs).

## Les partenaires



**Maison du Jardin**  
42 Avenue Alsace, Roubaix  
03.20.17.11.26  
[mdj.lille@gmail.com](mailto:mdj.lille@gmail.com)



**Association pour le Développement de l'Éducation Permanente (ADEP)**  
95 rue Léon Marlot  
[adep@numericable.fr](mailto:adep@numericable.fr)



**Jardin de Chlorophylle**  
315 Grand Rue, Roubaix  
03.20.83.26.17  
[jardindechlorophylle@grandanglesiae.fr](mailto:jardindechlorophylle@grandanglesiae.fr)



**ASTUCE**  
42 Avenue Alsace, Roubaix  
06.17.65.92.49  
[astuceassorbx@yahoo.fr](mailto:astuceassorbx@yahoo.fr)



**Artborescence**  
14 rue du collège, Roubaix  
06.78.03.62.69  
[artborescence@yahoo.fr](mailto:artborescence@yahoo.fr)



**Maison de l'Eau, de la Pêche et de la Nature,**  
200-202 Grand Rue, Roubaix  
03.20.99.00.22  
[appmaroubaix@orange.fr](mailto:appmaroubaix@orange.fr)



### Planète Sciences Nord Pas de Calais

118 bis rue de Villars, Denain

03.27.35.07.23

[npdc@planete-sciences.org](mailto:npdc@planete-sciences.org)



### Les Ajoncs

13, rue Montaigne 59000 Lille

03.28.55.03.30



### Les herbes folles

06.31.95.40.67

[tiphaine@ateliermobileherbesfolles.fr](mailto:tiphaine@ateliermobileherbesfolles.fr)



### Métropole Européenne de Lille,

Direction des déchets ménagers, service pédagogie et animation,

[rdhillit@lillemetropole.fr](mailto:rdhillit@lillemetropole.fr)

[dploegaerts@lillemetropole.fr](mailto:dploegaerts@lillemetropole.fr)



### Espace nature Lille Métropole

Relais nature du canal

202 rue de Roubaix, 59200 Tourcoing

03.20.63.11.23



### Groupement Régional pour la Qualité Alimentaire

2 Rue de Dormagen

59350 Saint-André-Lez-Lille

03.28.38.94.94